



Microsoft
GOLD CERTIFIED
Partner



Birokrat

sodobne poslovno-informacijske rešitve

2009

Preferred Partner



Veleprodaja | Maloprodaja | Storitve | Računovodstvo | Proizvodnja | Gostinstvo | Turizem | Hotelirstvo |
Ticketing | CRM | Internetna trgovina | Izdelava internetnih strani | Grafično oblikovanje

PRENOS PROGRAMA BIROKRAT NA NOVI RAČUNALNIK

KAZALO:

KAZALO:.....	2
PRENOS BIROKRATA IZ STAREGA RAČUNALNIKA NA NOVI RAČUNALNIK	4
1. STARI RAČUNALNIK	4
1.1. USTAVITE MS SQL SERVER.....	4
1.2. PREIMENOVANJE MAPE, KJER SE NAHAJAJO BAZE.....	7
1.3. KOPIRANJE MAPE BIROKRAT	8
1.4. KOPIRANJE DIGITALNEGA POTRDILA ZA DAVČNO POTRJEVANJE RAČUNOV	8
2. NOVI RAČUNALNIK.....	9
2.1. PRENOS IZ SPLETNE STRANI	9
2.2. PRILEPITE MAPO BIROKRAT	9
2.3. IME RAČUNALNIKA IN UPORABNIKA.....	9
2.4. REGIONALNE NASTAVITVE	11
2.5. BIROKRAT.INI.....	14
2.6. NAMESTITE GONILNIKE	15
2.7. NAMESTITE MS SQL SERVER	15
2.8. KOPIRANJE BAZ V NOVO MAPO MS SQL SERVERJA	16
2.9. PRIPENJANJE BAZ	18
2.10. PRENOS BLIŽNJICE NA NAMIZJE IN NASTAVITEV PRAVIC	21
2.11. NASTAVITEV PRAVIC NA MAPO TEMP	22
2.12. AKTIVACIJSKA KODA.....	25
2.13. NASTAVITVE ADOBE READERJA	25
2.14. UPORABNIKI DAVČNE BLAGAJNE.....	26
2.14.1. IME RAČUNALNIKA.....	26
2.14.2. UVOZ CERTIFIKATA.....	27

PRENOS BIROKRATA IZ STAREGA RAČUNALNIKA NA NOVI RAČUNALNIK

POZOR UPORABNIKI SINHRONIZACIJE!!!

V kolikor imate sinhronizacijo, se morate obvezno obrniti na podporo uporabnikom, da ne pride do izgube podatkov. Po prenosu programa je potrebna tudi nova nastavitvev sinhronizacije z naše strani!

V kolikor imate mrežno verzijo programa in menjate server, je potrebno na novo nastaviti tudi pravice in poti za kliente. Za navodila se obrnite na podporo uporabnikom.

1. STARI RAČUNALNIK


Na starem računalniku je potrebno ustaviti SQL server, da lahko skopirate baze.

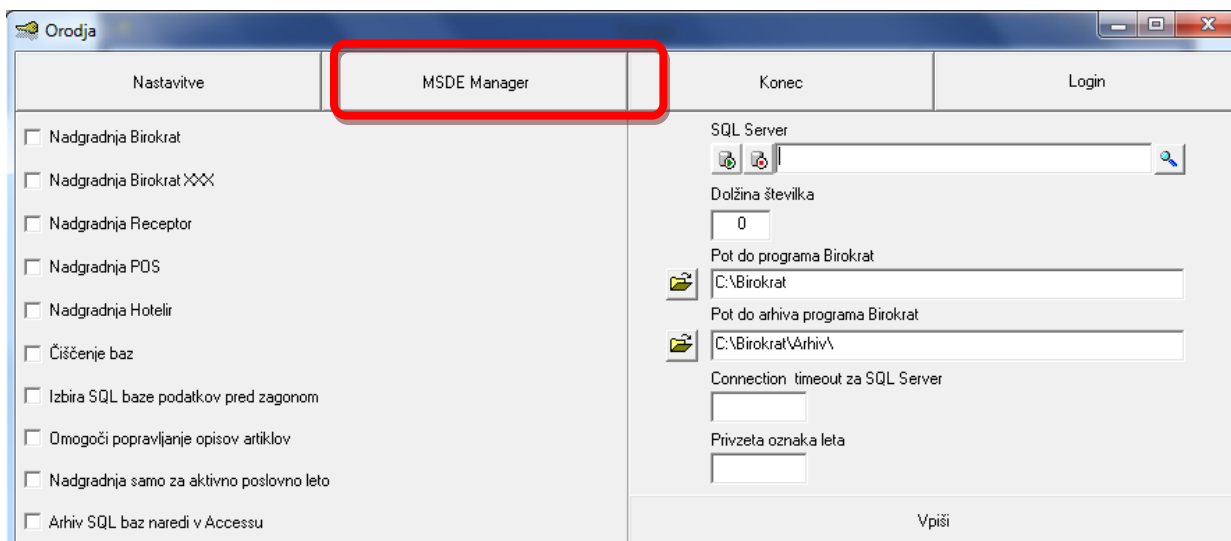
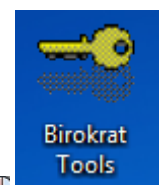
POZOR! Baze se lahko nahajajo v eni mapi, lahko so tudi v več različnih mapah, odvisno od vaših nastavitvev. Pri večini uporabnikov se vse baze nahajajo v eni mapi. Baze so v večini primerov shranjene v podmapi Data od MS SQL serverja, ki je v mapi Birokrat na C disku.

Če imate na starem računalniku baze programa Birokrat nameščene na MSDE 2000 (MS SQL Server 2000 Desktop Engine), le teh ne morete pripeti na MS SQL Server 2014. Lahko jih pripnete na MS SQL Server 2005 ali 2008. V tem primeru morate baze najprej pripeti na MS SQL 2005 ali 2008 in potem na MS SQL 2014. Če imate Windows 10, vam priporočamo namestitev MS SQL Server 2014, lahko tudi namestite MS SQL 2008, vendar ni nujno, da bo vse delovalo popolnoma pravilno.

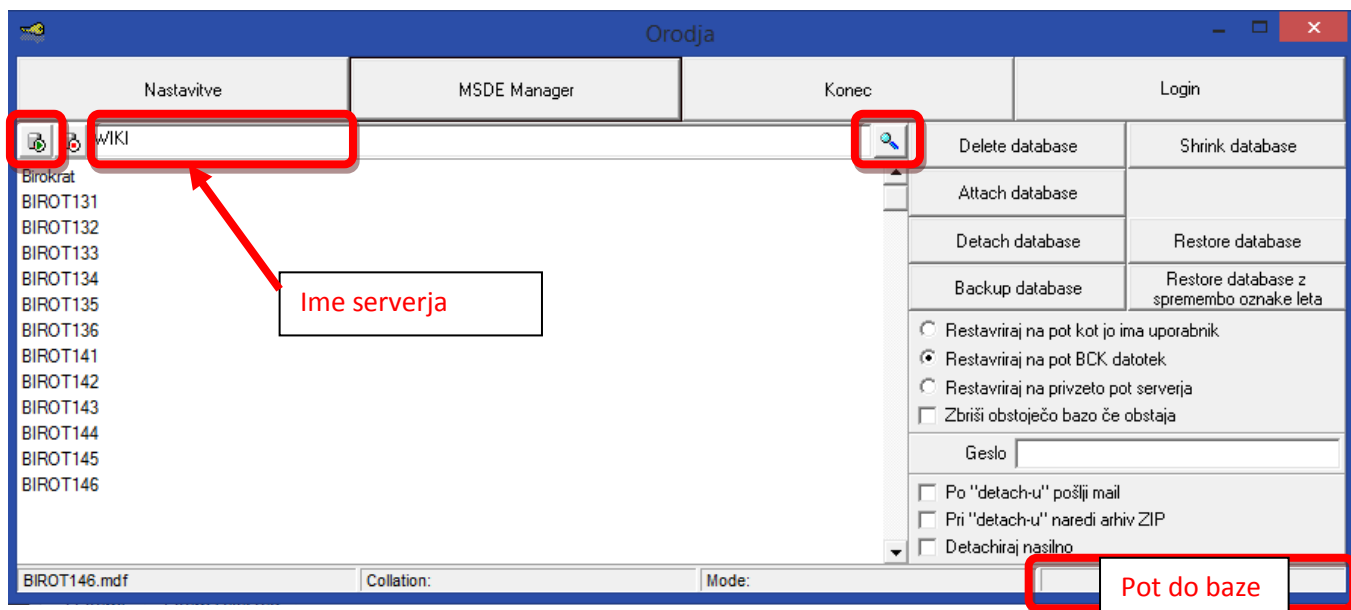
1.1. USTAVITE MS SQL SERVER

S spletne strani <http://www.birokrat.si/nadgradnje-in-podpora/sistemska-podpora> si prenesite BiroManager (Birokrat Tools), kjer so tudi navodila za uporabo. Shranite v mapo, kjer imate nameščen program Birokrat (desni klik na bližnjico od programa Birokrat in kliknite na »Odpri mesto datoteke«).

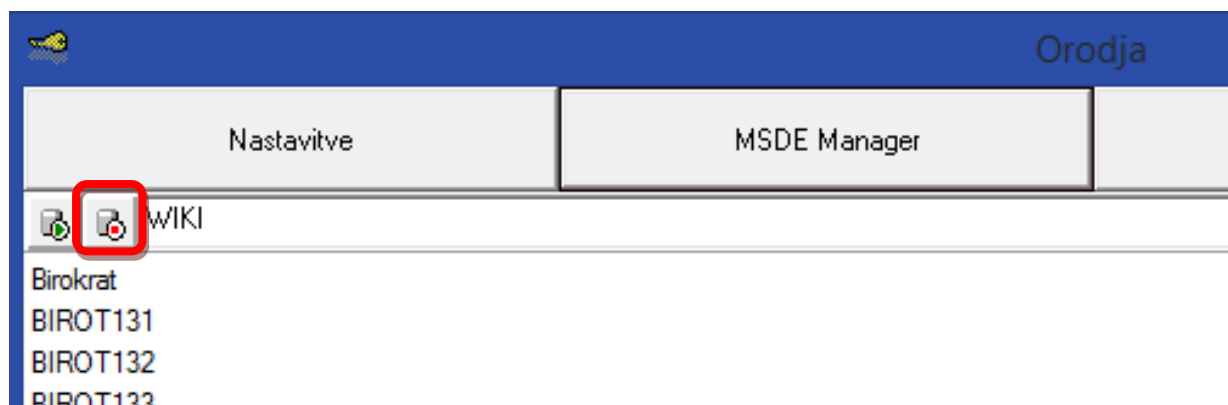
BiroManager (Birokrat Tools - Orodja)  Birokrat Tools zaženite kot skrbnik (desni klik miške) in kliknite zavihek MSDE Manager.



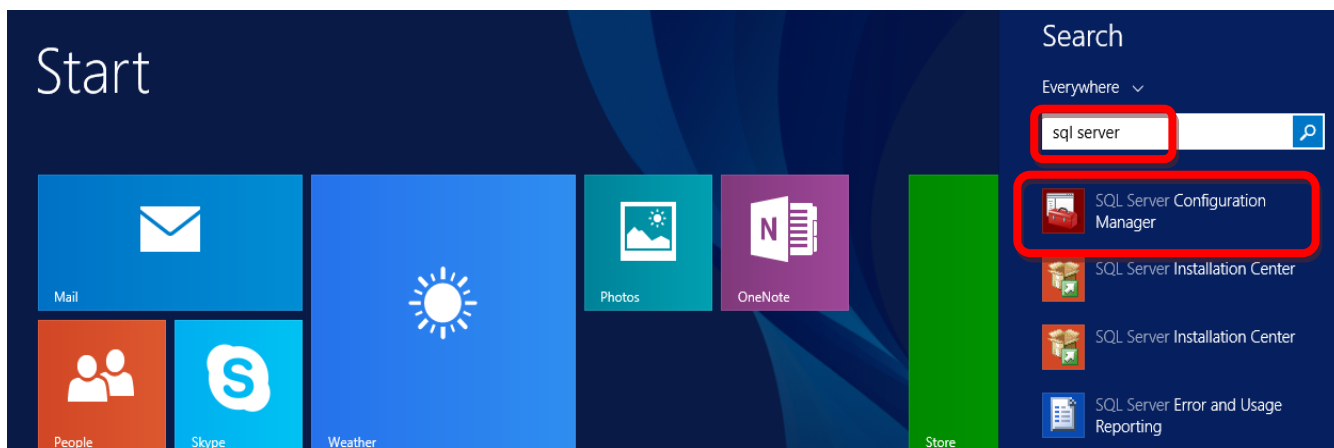
Kliknite na lupo in izberete SQL server, kjer imate baze od Birokrata. Lahko da se vam bo ime serverja že izpisalo v spodnjem polju in kliknite zeleni trikotnik »play«, da se vam prikažejo vaše baze. S klikom na posamezne baze, se desno spodaj v kotu zapiše pot, kjer se posamezna baza nahaja. Poklikajte nekaj baz, da preverite, če so vse v isti mapi in kje se ta mapa nahaja.



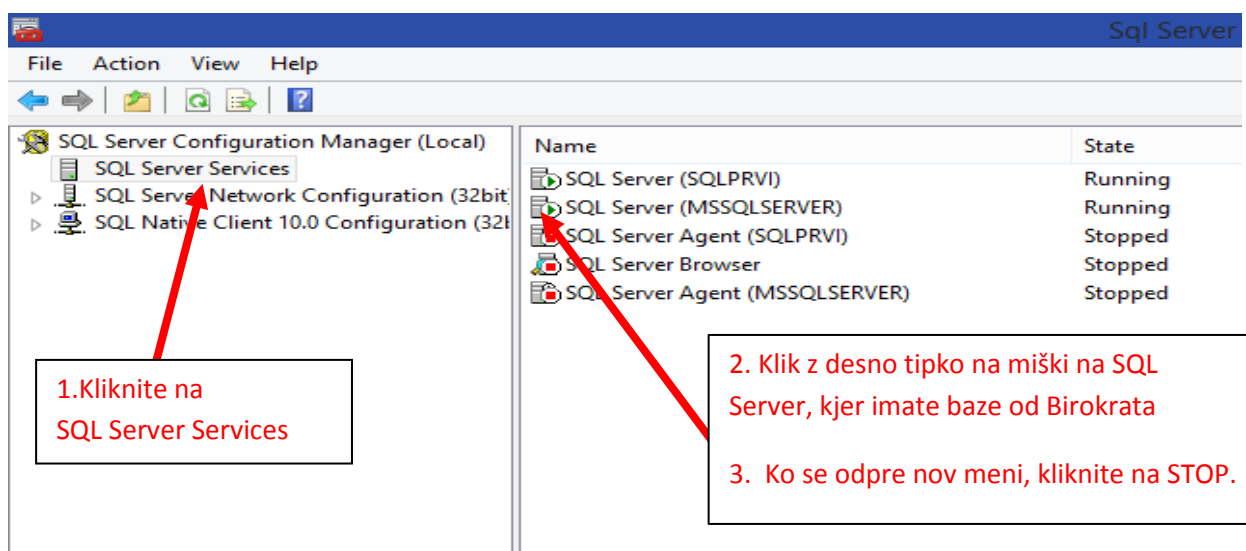
S klikom na rdeči kvadrček ustavite SQL server. Lahko kliknete tudi večkrat, da se SQL Server res ustavi:



SQL Server lahko ustavite tudi na naslednji način: Klik na Start gumb (v orodni vrstici); v iskalno polje višite »SQL server«. Pojavi se seznam programov in med njimi tudi SQL Server Configuration Manager. Z desnim klikom miške zaženite kot skrbnik »SQL Server Configuration Manager«.

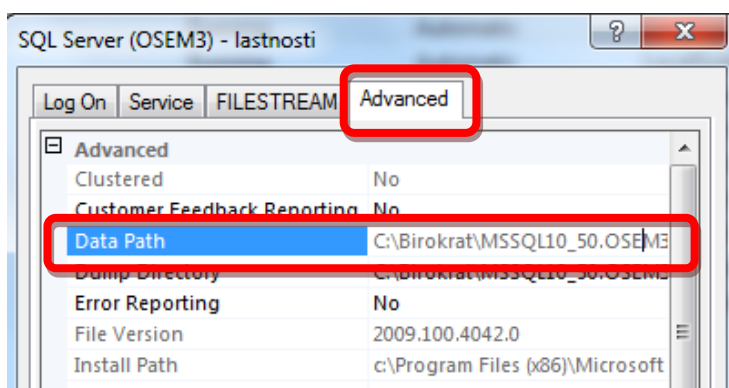


Odpre se okno:



S tem ste ustavili SQL server, kateri je držal pripete baze programa Birokrat.

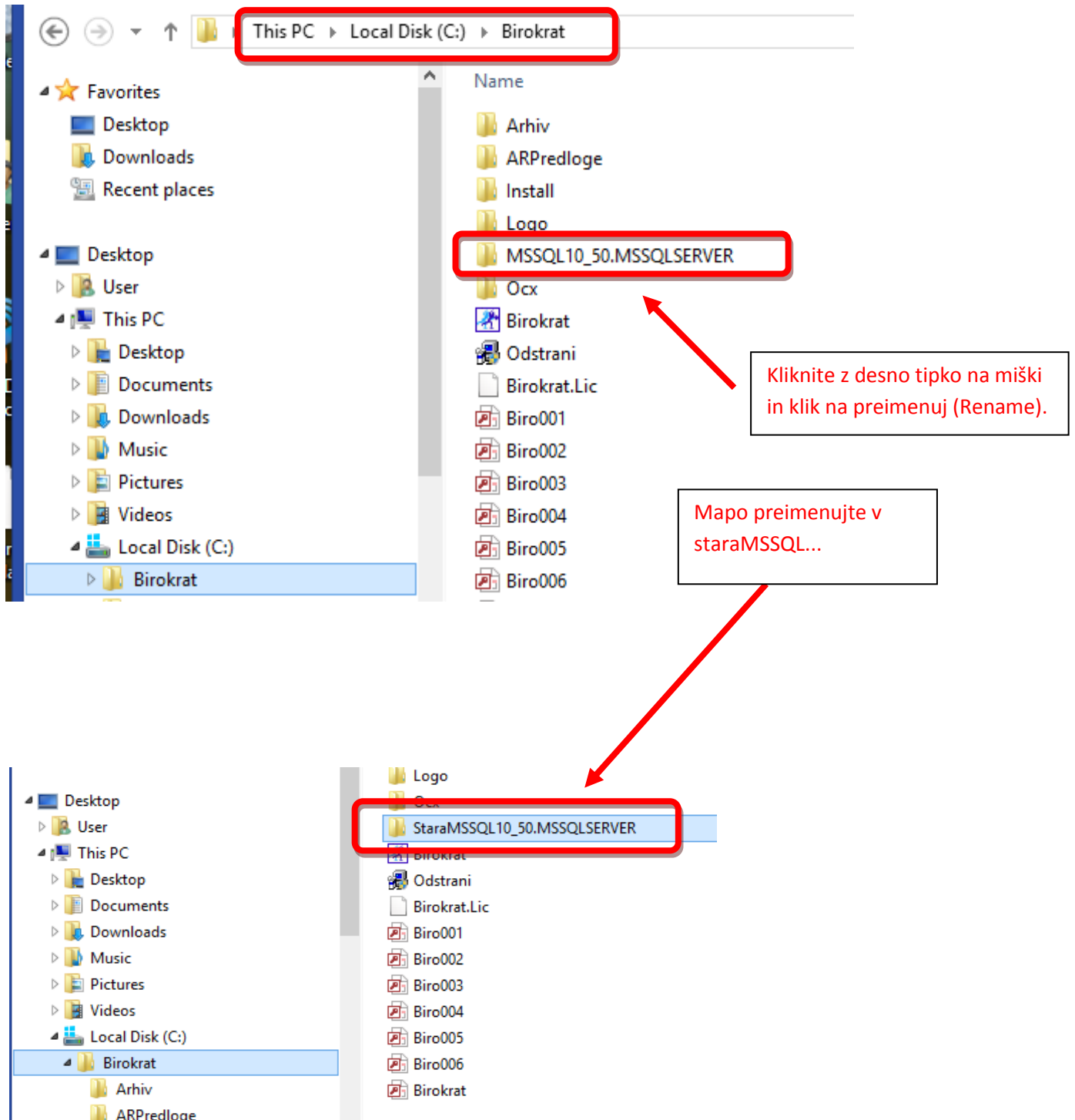
Z desnim klikom na SQL Server in potem na »Lastnosti«, lahko na zavihku »Advanced« vidimo pot do baz.



1.2. PREIMENOVANJE MAPE, KJER SE NAHAJAJO BAZE

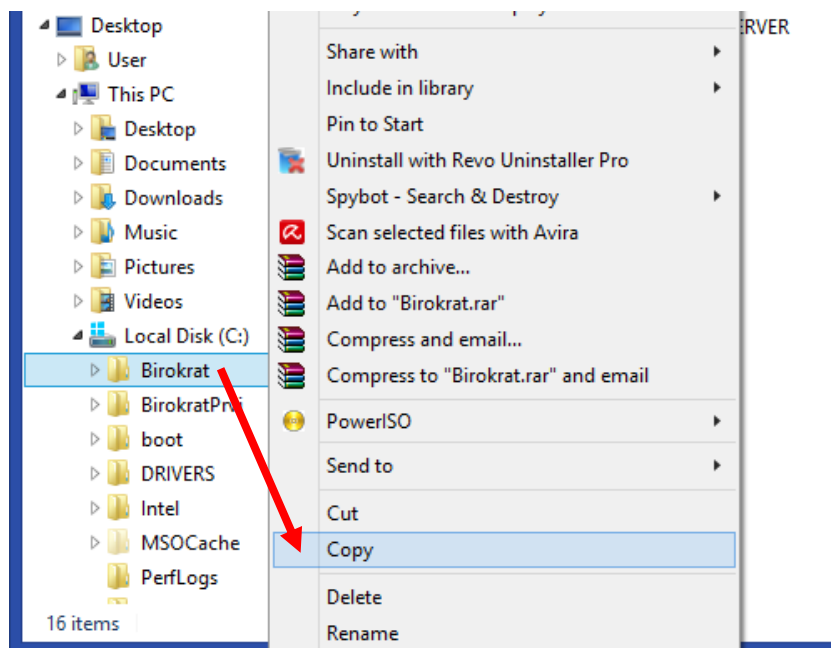
Pri večini uporabnikov se vse baze nahajajo na C disku v mapi od Birokrata.

Klik na Moj računalnik in na C:\disku odprete mapo Birokrat. Poiščete mapo od SQL serverja in jo preimenujete v staraMSSQL. Ime mape od SQL Serverja je odvisno od verzije SQL Serverja. Druge verzije SQL Serverja imajo drugačno ime. V kolikor mape od SQL Serverja ni v mapi Birokrat, se ta mapa po vsej verjetnosti nahaja v mapi Programske datoteke (Program files).



1.3. KOPIRANJE MAPE BIROKRAT

Celotno mapo Birokrat, ki se nahaja na C:\ disku skopirajte na USB ključek. V kolikor imate baze shranjene še kje drugje, skopirajte še tiste mape.



1.4. KOPIRANJE DIGITALNEGA POTRDILA ZA DAVČNO POTRJEVANJE RAČUNOV

V kolikor imate v programu nastavljeno davčno potrjevanje računov, si morate obstoječe digitalno potrdilo shraniti na novi računalnik.

Poiščite mesto, kjer imate shranjenega, kliknite nanj z desnim klikom miške, izberite opcijo kopiraj in potem ga shranite – prilepite na USB ključek.

V kolikor ne najdete mesta, kjer imate shranjeno digitalno potrdilo za davčno potrjevanje računov, ga lahko izvozite iz vašega spletnega brskalnika. Pozor! Končnica certifikata morata ostati **.p12** ali **.pfx**. Če bo končnica digitalnega potrdila **.cert**, vam davčno potrjevanje računov ne bo delovalo! V tem primeru je potrebno zaprositi za novo digitalno potrdilo.

2. NOVI RAČUNALNIK

2.1. PRENOS IZ SPLETNE STRANI

Na novi računalnik si iz naše spletne strani prenesite Gonilnike za program Birokrat in **ustrezni MS SQL Server**. Microsoft® SQL Server 2008 Express SP2 R2 deluje od Windows 7, ki imajo nameščen service pack 1, naprej do Windows 10.

<http://www.birokrat.si/posodobitve-in-podpora/posodobitve>

Za uporabnike os Windows 10 priporočamo Microsoft SQL Server 2014. Deluje tudi od Windows 7 naprej, ki imajo nameščen service pack 1. Najdete ga pod [Sistemska podpora \(klik\)](#). na dnu strani.

Če imate še Windows XP, si namestite MS SQL 2008. V kolikor namestitvev ne bo uspešna, odstranite to, kar vam je uspelo namestiti in si namestite starejšo različico SQL-a - MS SQL 2005. Opozoriti vas moramo, da podpore za to verzijo os Windows s strani Microsofta za ta os ni več.

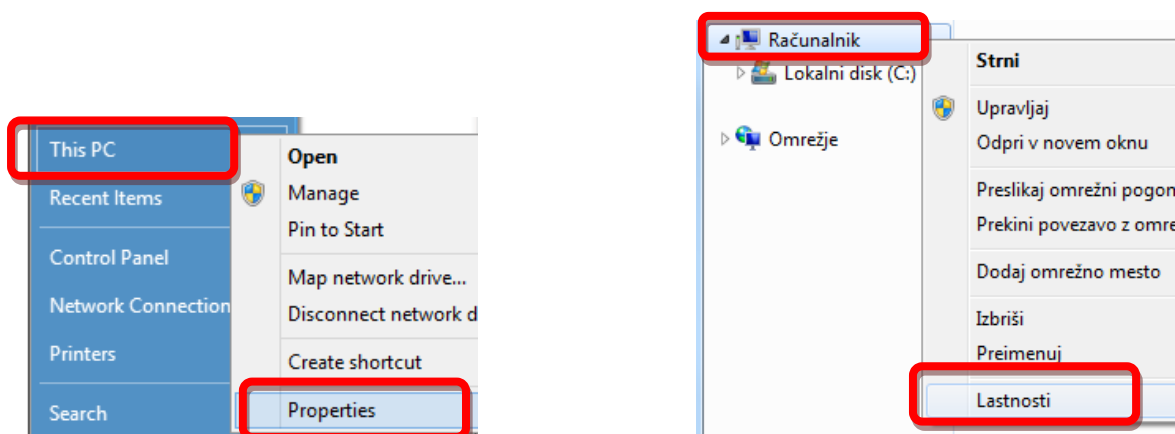
2.2. PRILEPITE MAPO BIROKRAT

Na C disk skopirajte (prilepite) mapo Birokrat, ki ste jo na starem računalniku shranili na USB ključek. V kolikor imate baze shranjene še kje drugje, prilepite še tiste mape.

2.3. IME RAČUNALNIKA IN UPORABNIKA

Preverite, da ime računalnika in ime uporabnika nista enaka. V kolikor sta, spremenite ime računalnika. Ime računalnika preverite, da v Start meniju ali v raziskovalcu z desnim klikom miške kliknete na »Računalnik« (ThisPC / My computer) in kliknete Lastnosti (Properties).

POZOR! V kolikor uporabljate več elektronskih naprav (imate modul SINHRO ali mrežo (klienti) – do serverja se povezujete iz več računalnikov), imena teh računalnikov ne smejo biti enaka!



Odpre se okno Sistem iz nadzorne plošče, kjer so zapisani podatki o vašem računalniku:

System

Control Panel > All Control Panel Items > System

Control Panel Home

- Device Manager
- Remote settings
- System protection
- Advanced system settings

View basic information about your computer

Windows edition

Windows 8.1 Pro with Media Center

© 2013 Microsoft Corporation. All rights reserved.

System

Processor: Intel(R) Core(TM) i5-2520M CPU @ 2.50GHz 2.50 GHz

Installed memory (RAM): 4,00 GB (3,89 GB usable)

System type: 64-bit Operating System, x64-based processor

Pen and Touch: No Pen or Touch Input is available for this Display

Computer name, domain, and workgroup settings

Computer name: wiki

Full computer name: wiki

Computer description:

Workgroup: WORKGROUP

Windows activation

Windows is activated [Read the Microsoft Software License Terms](#)

Product ID: 00261-70000-00000-AA185

Ime računalnika

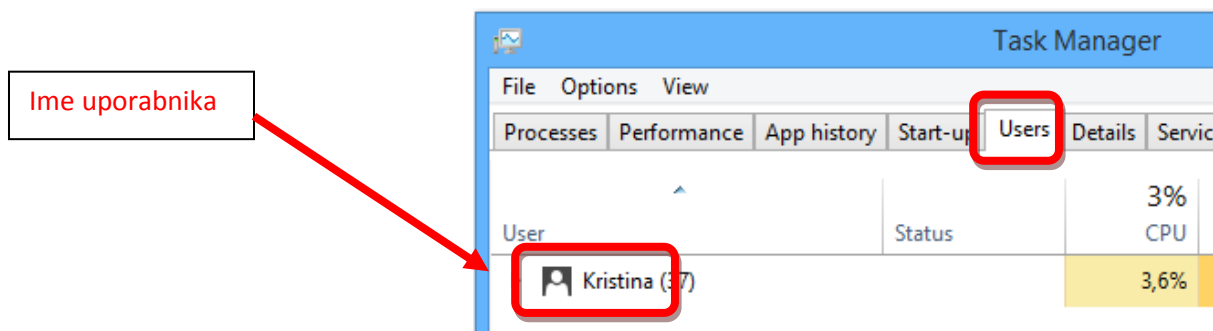
Ime uporabnika najhitreje preverite, da na namizju z desnim klikom miške kliknete na prazen del orodne vrstice in izberete opcijo »Zaženi upravitelja opravil« (Task manager).

Desni klik v prazni del orodne vrstice

Orodne vrstice

- Okna v kaskado
- Pokaži okna drugo nad drugim
- Pokaži okna drugo ob drugim
- Pokaži namizje
- Zaženi upravitelja opravil
- Zakleni opravilno vrstico
- Lastnosti

V upravitelju opravil (Task Manager) kliknite na zavihek Uporabniki (Users) in preverite ime uporabnika.

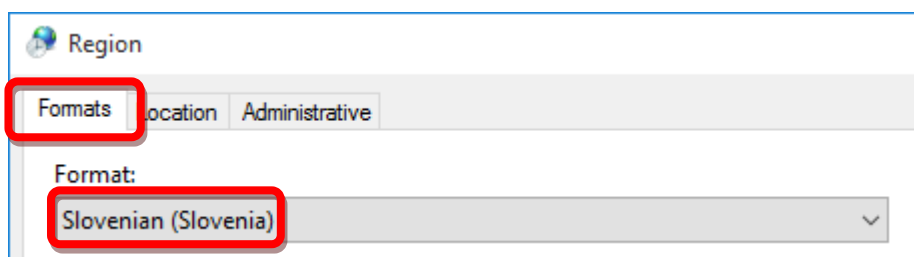


2.4. REGIONALNE NASTAVITVE

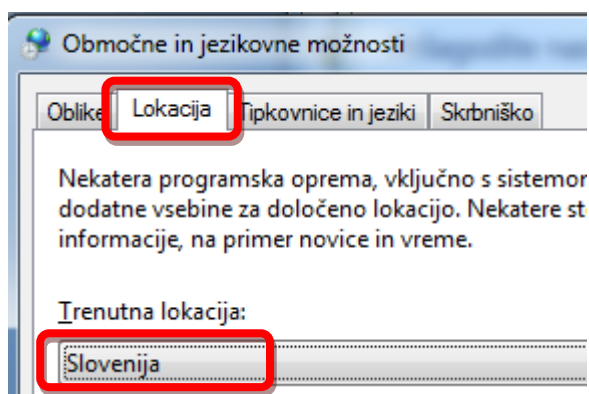
Preverite, da imate jezik nastavljen na slovenščina, lokacijo na Slovenijo in obliko datuma na daljši zapis. Windows meni Start - Nadzorna plošča (Control panel) - Območne in jezikovne možnosti (Region).

Te nastavitve so obvezne za pravilno delovanje programa Birokrat.

Na zavihku **Oblika (Formats)** pod Obliko (Format) nastavite **jezik na slovenščino (Slovenian)**.

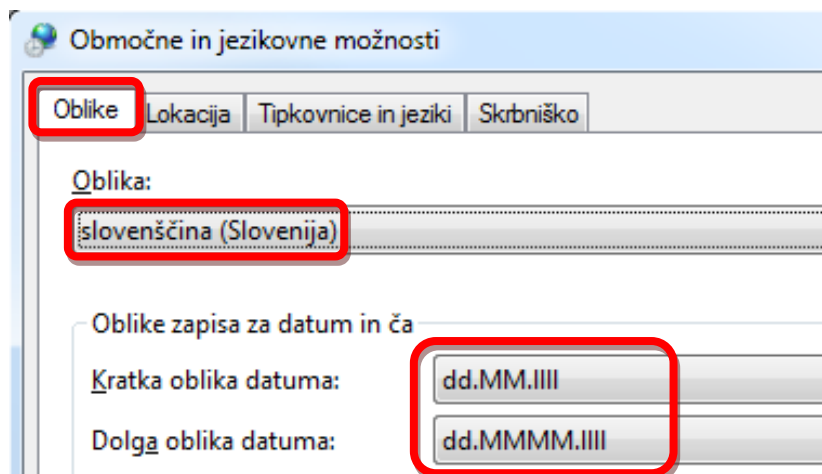


Na zavihku **Lokacija (Location)** nastavite **Trenutno lokacijo (Home location) na Slovenijo (Slovenia)**.

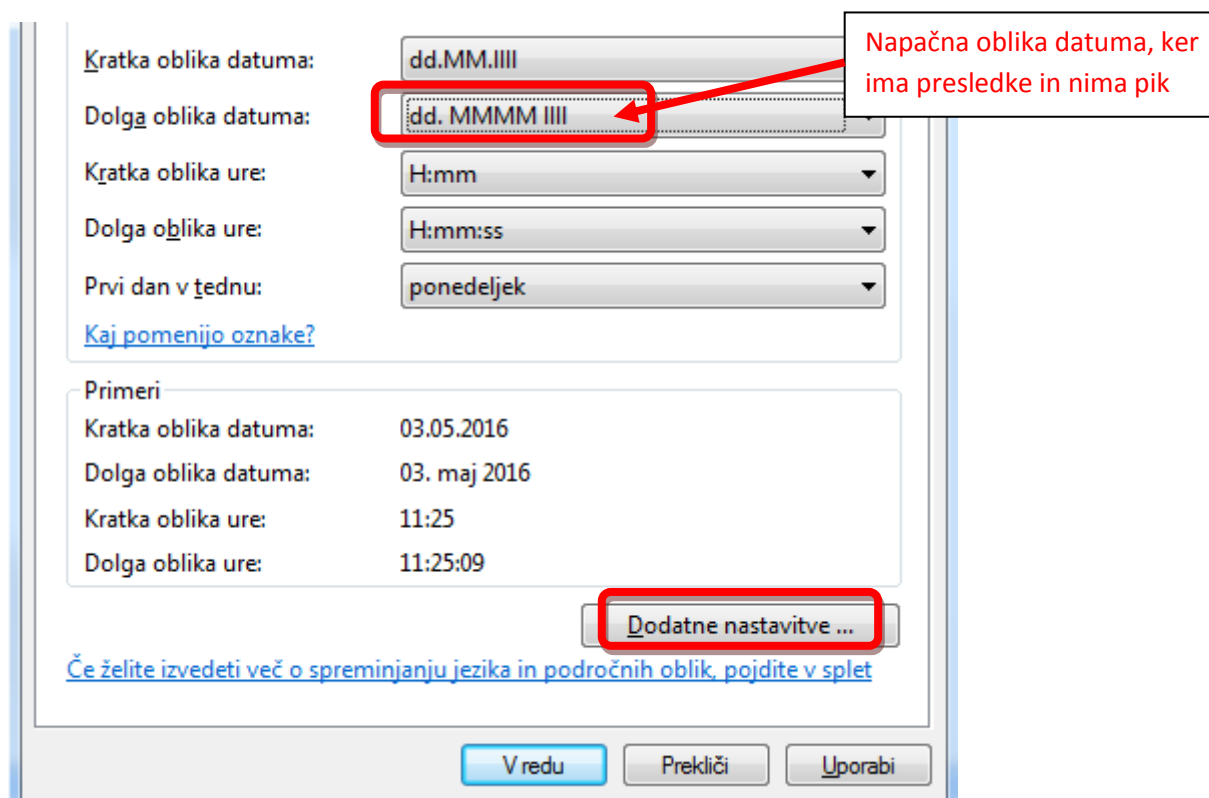


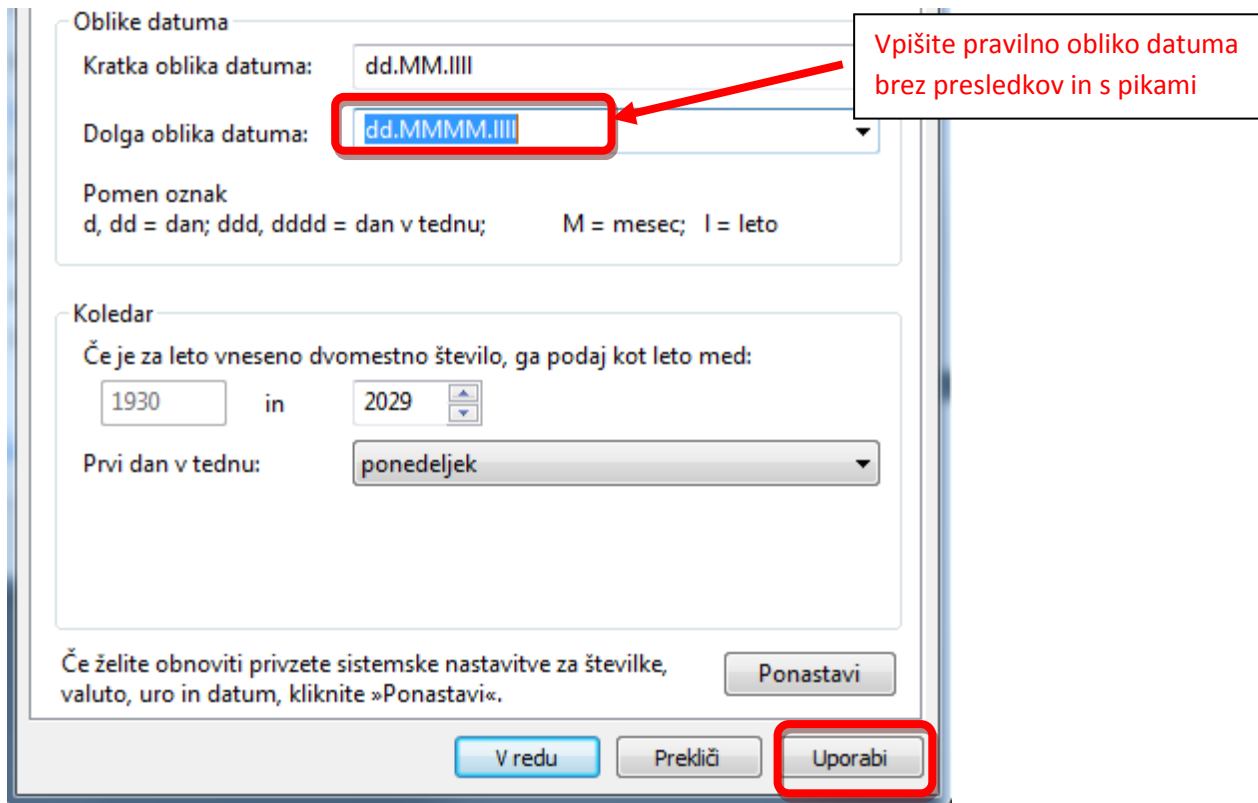
Kratko obliko datuma (Short date) in Dolgo obliko datuma (Long date) nastavite na **daljšo obliko zapisa brez presledkov (dd.mm.III)**.

V nasprotnem primeru vam ne bodo pravilno delovali kumulativni pregledi, potni nalogi, uvoz na Ajpes, ...

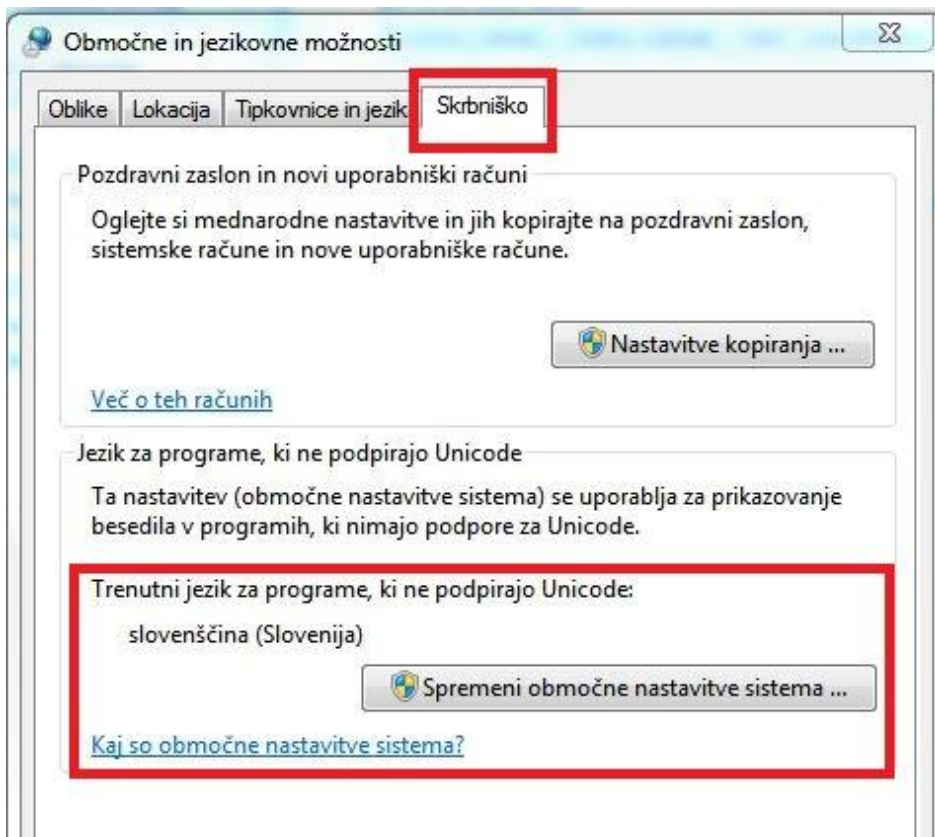


Če v polju **Dolga oblika datuma** nimate na voljo pravilne oblike datuma **dd.MMMM.IIII brez presledkov in s pikami**, kliknite na **Dodatne nastavitve**, ročno vnesite pravilno obliko datuma, kliknite gumb **Uporabi** in potem iz spustnega seznama izberite pravilno obliko datuma **dd.MMMM.IIII**.





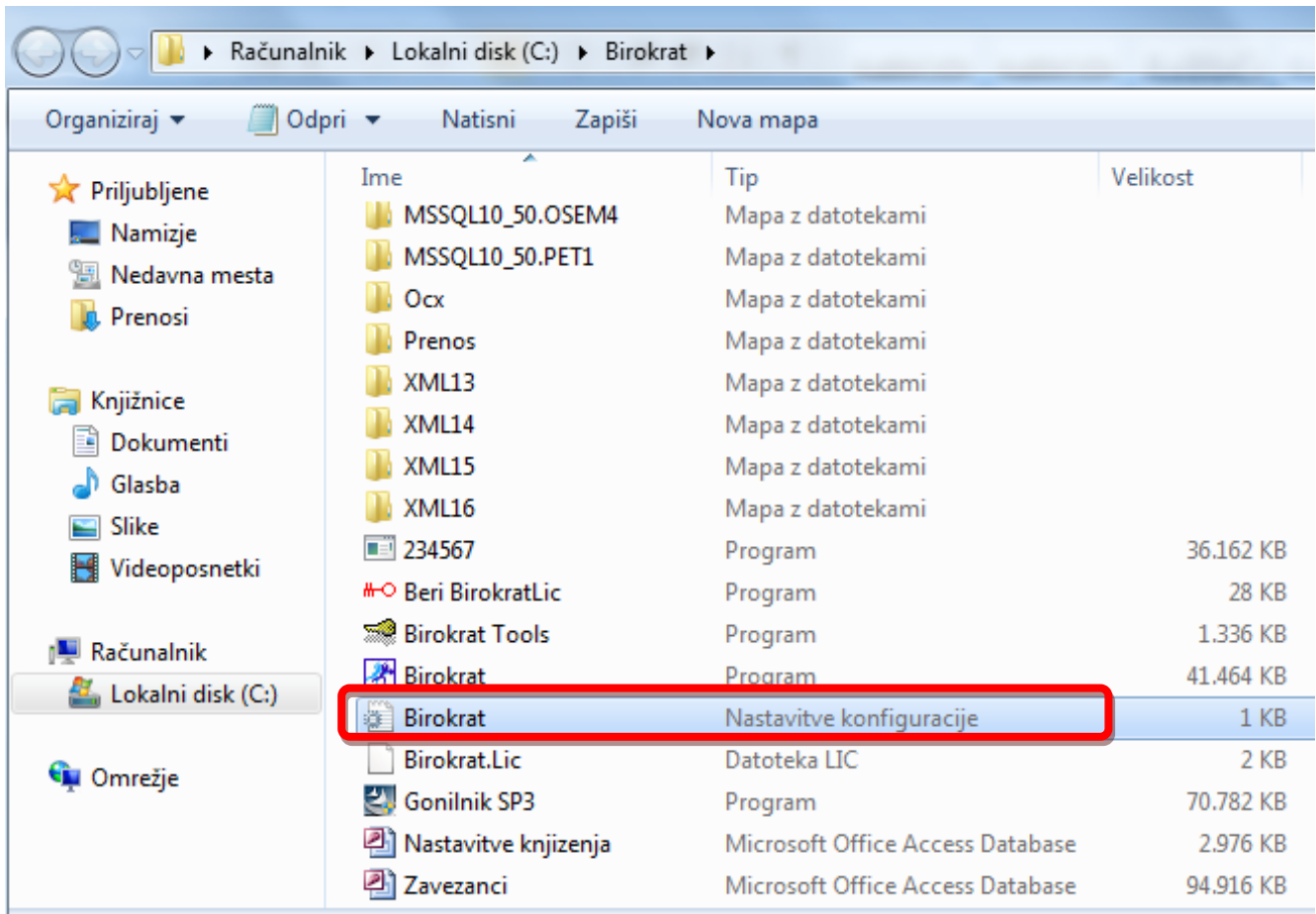
Na zavihku **Skrbniško** nastavite »Trenutni jezik za programe, ki ne podpirajo Unicode« na **slovenščino (Slovenija)**.



Ko boste izbrali vse zahtevane nastavitve pritisnite še gumb **Uporabi (Apply)** in ponovno zaženite računalnik.

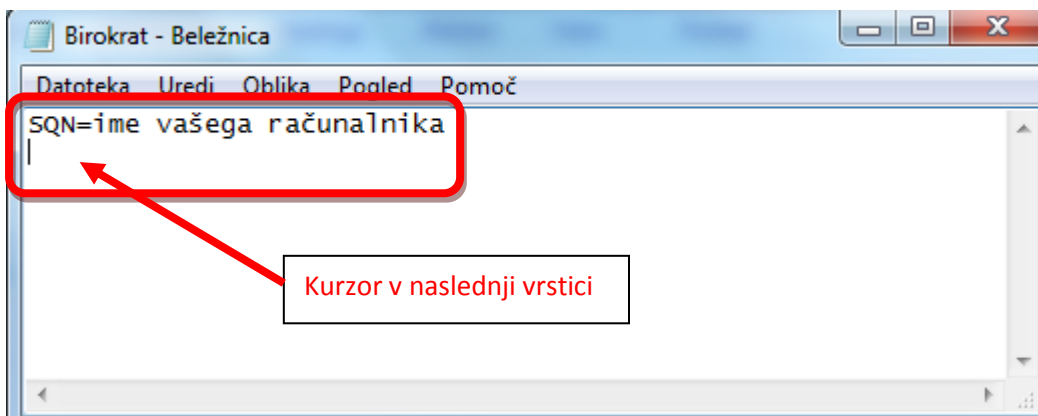
2.5. BIROKRAT.INI

V mapi Birokrat poiščite in uredite datoteko Birokrat.ini. Vrsta datoteke je nastavitve konfiguracije (Configuration settings). Nahaja se zraven programa Birokrat in licence Birokrat.lic.



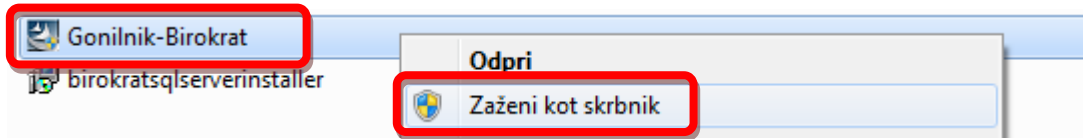
Odprite datoteko in izbrišite vse, kar je zapisano v tej datoteki.

V prvo vrstico zapišete **SQL=ime vašega računalnika**, kliknite enter, da se postavite s kurzorjem v naslednjo vrstico, zaprite okno in shranite nastavitve.



2.6. NAMESTITE GONILNIKE

Odprite mapo, kamor ste si shranili Gonilnike za program Birokrat. Gonilnike zaženite kot skrbnik (desni klik z miško) in sledite postopku namestitve in na koncu kliknite »Končaj«. Gonilniki so nameščeni.



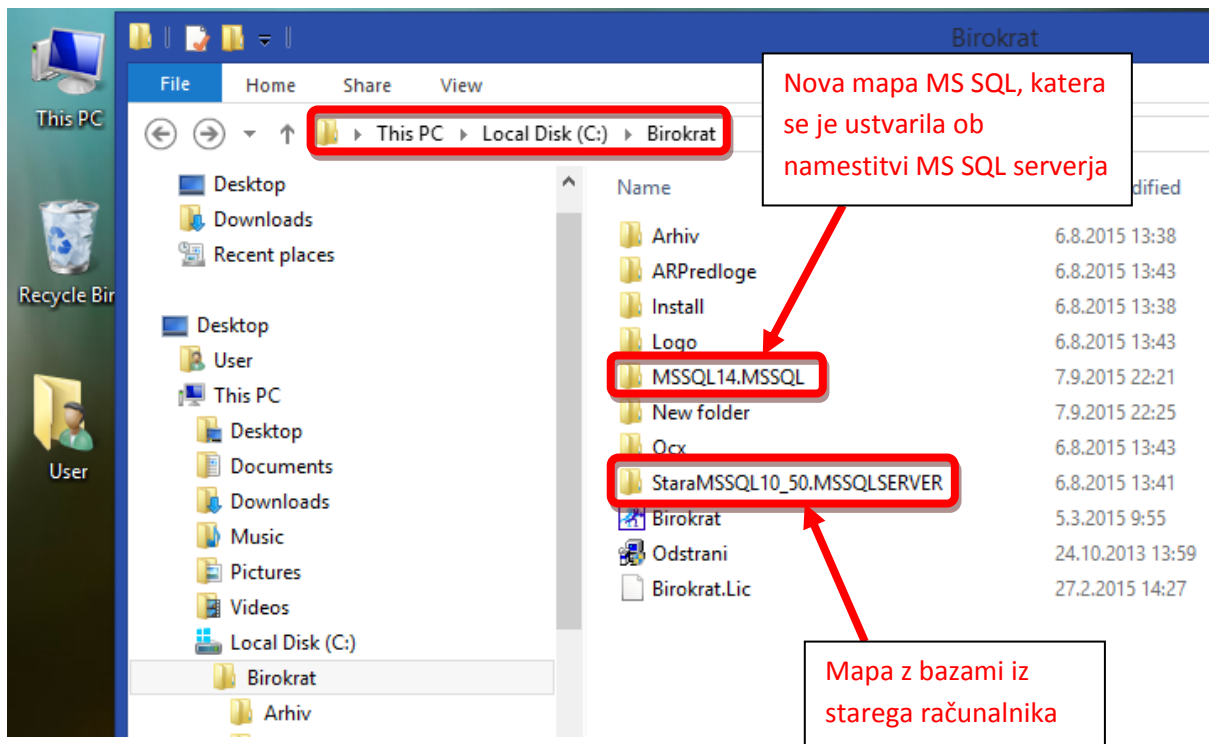
2.7. NAMESTITE MS SQL SERVER

Odprite mapo, kamor ste si shranili MS SQL Server in ga zaženite kot skrbnik (desni klik z miško). Sledite postopku, da namestite SQL server.



V kolikor imate na računalniku že nameščen kakšen MS SQL server, je potrebno med namestitvijo določiti še inštanco (instance name). V tem primeru je potrebno v datoteko Birokrat.ini zapisati SQN=ime vašega računalnika\ime inštanca.

Po uspešno nameščenemu SQL Serverju, se v mapi Birokrat ustvari nova mapa MS SQL serverja. Ime mape je odvisno od verzije SQL Serverja.

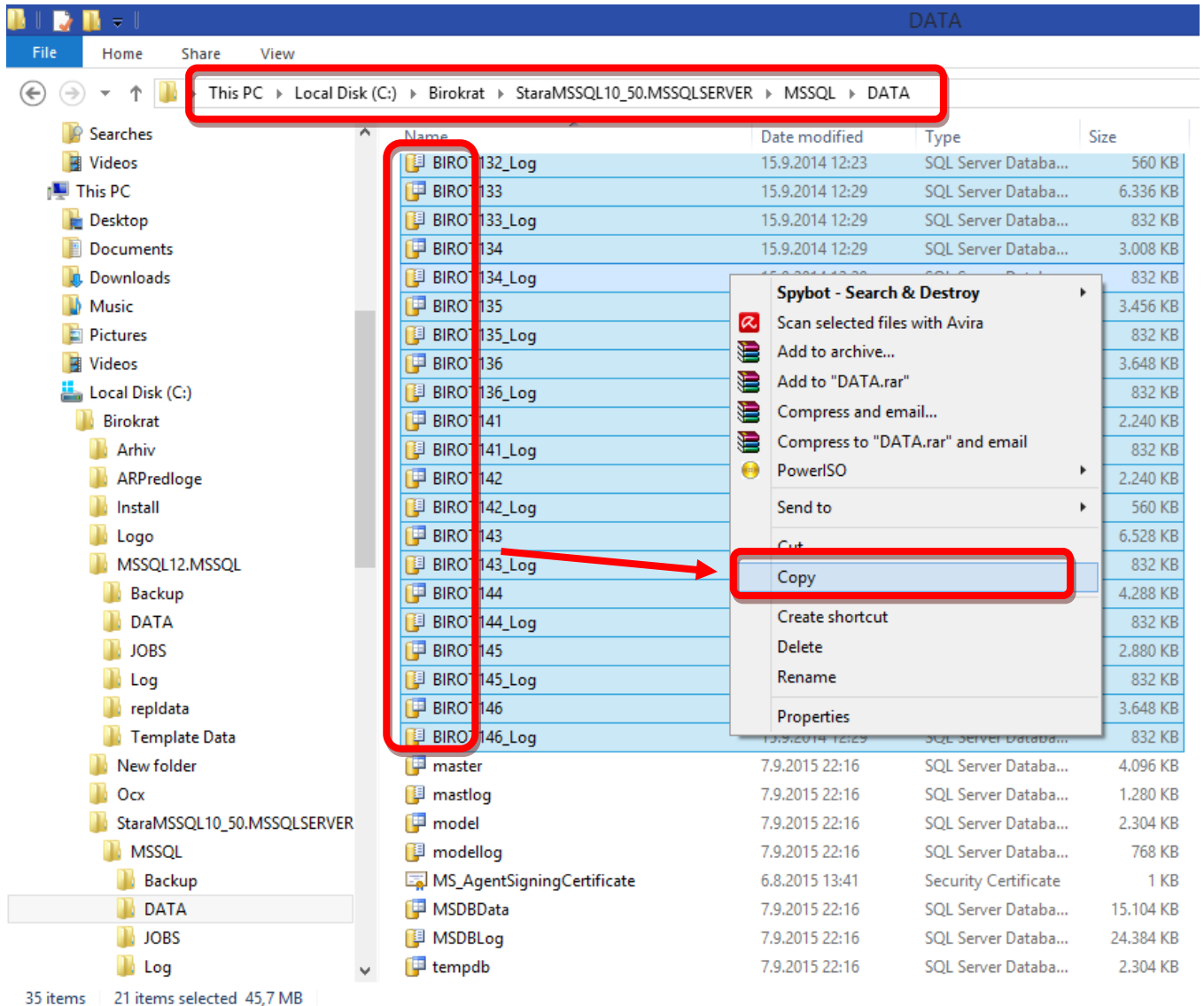


2.8. KOPIRANJE BAZ V NOVO MAPO MS SQL SERVERJA

V mapi Birokrat odpremo mapo: staraMSSQL, podmapo MSSQL in podmapo DATA. Tukaj se nahajajo baze podatkov programa Birokrat.

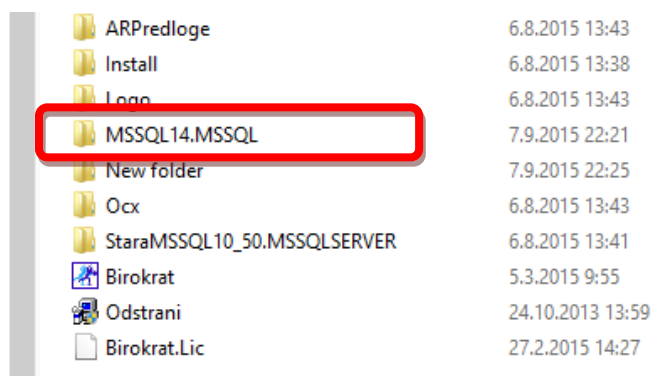
OZNAČITE VSE DATOTEKE, ki se **ZAČNEJO** na **BIRO** (Birokrat, Biro01, Biro02,...) ter **CRM** in z desnim klikom miške kliknete na kopiraj (Copy).

Glej sliko spodaj !!!



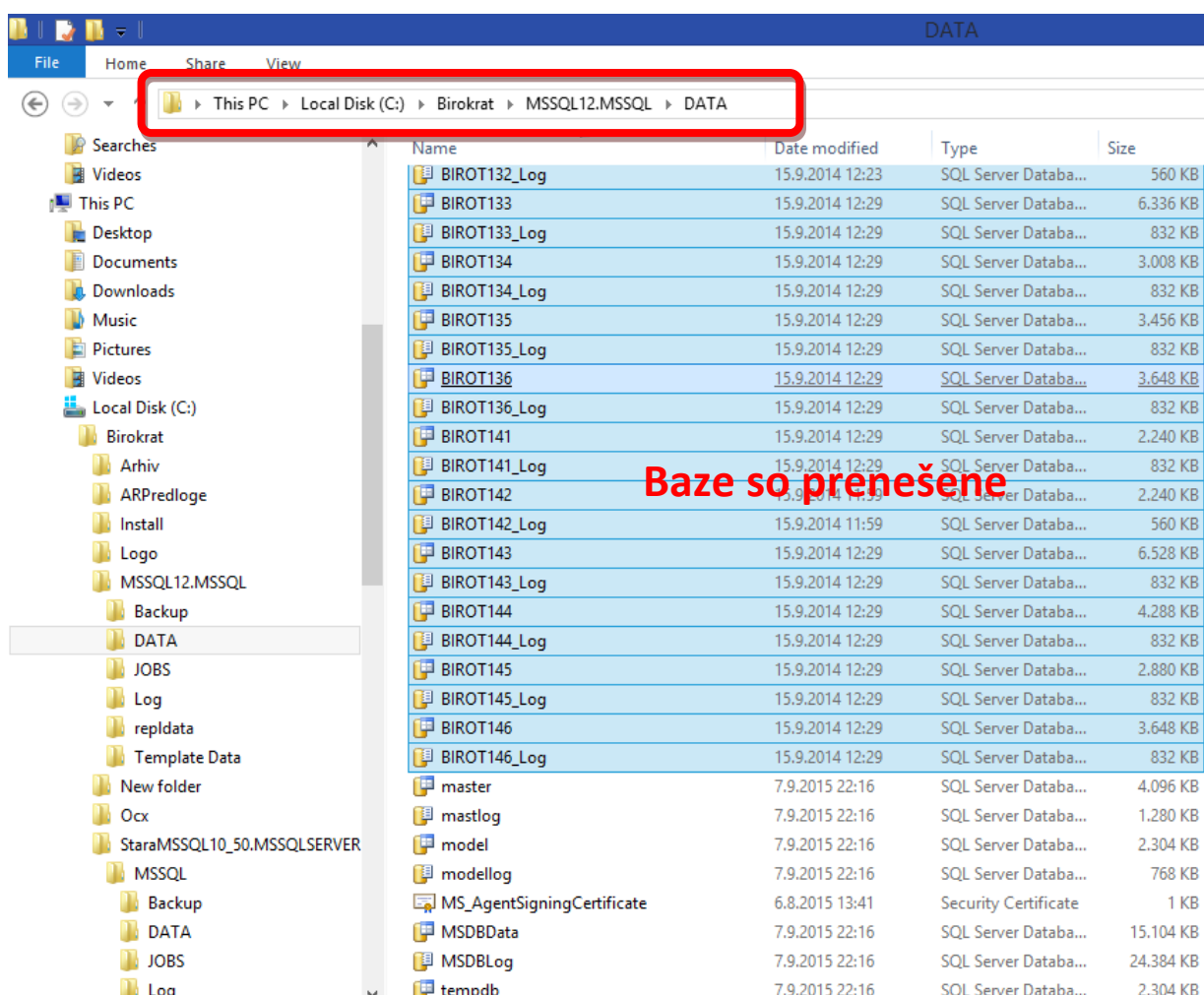
Ostale datoteke na črko m... (mast, model, MS, MSDB, ...) ter temp... pustite neoznačene.

Odpremo novo mapo MS SQL serverja, ki se nahaja v mapi Birokrat na C disku.



Ime mape je odvisno od verzije MS SQL serverja. Nato odpremo podmapo MSSQL in nato še podmapo DATA. V tej mapi se že nahajajo sistemske baze (začnejo se na mast, mod, MS, MSDB in temp). Te baze pustimo pri miru.

V to mapo prilepimo (desnim klik z miško Prilepi oz. Paste) prej označene Birokratove baze, ki se začnejo na BIRO (Birokrat, Biro...).

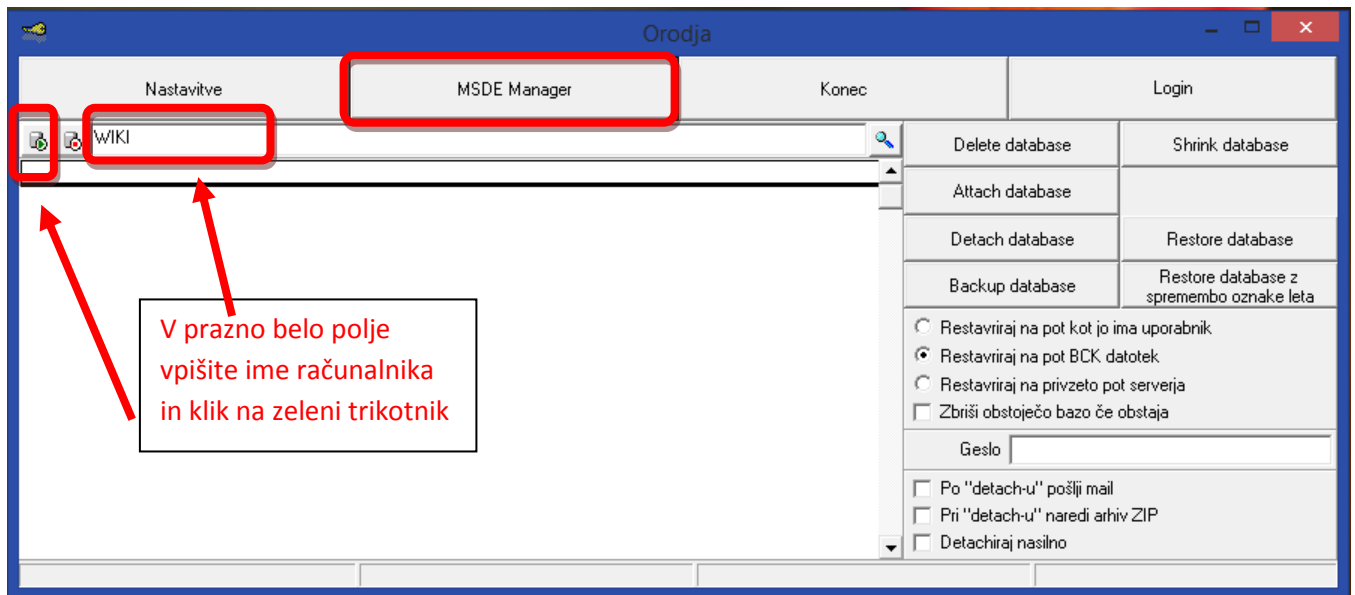


V kolikor imate baze programa Birokrat shranjene še kje drugje ali v več različnih mapah, označite vse te baze, ki se začnejo na BIRO in jih skopirajte v novo mapo od MS SQL-a po zgornjih navodilih. Pri tem bodite še posebej pozorni, da se vam katere baze ne podvajajo (tukaj glejte datume).

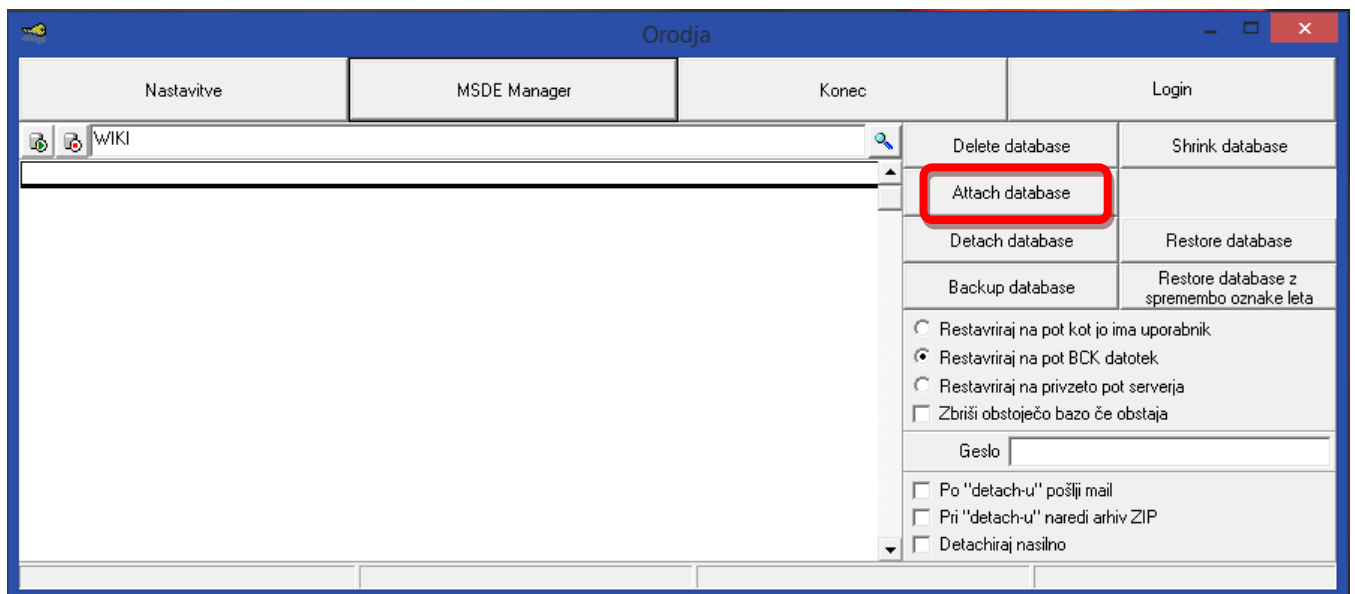
2.9. PRIPENJANJE BAZ

V mapi Birokrat poiščite **BiroManager (Birokrat Tools)** in zaženite kot skrbnik (desni klik  **Birokrat Tools**

Klinite na zavihek **MSDE Manager** in v **belo polje vpišite ime računalnika**. Kliknite na gumb Play (**zeleni trikotnik**).

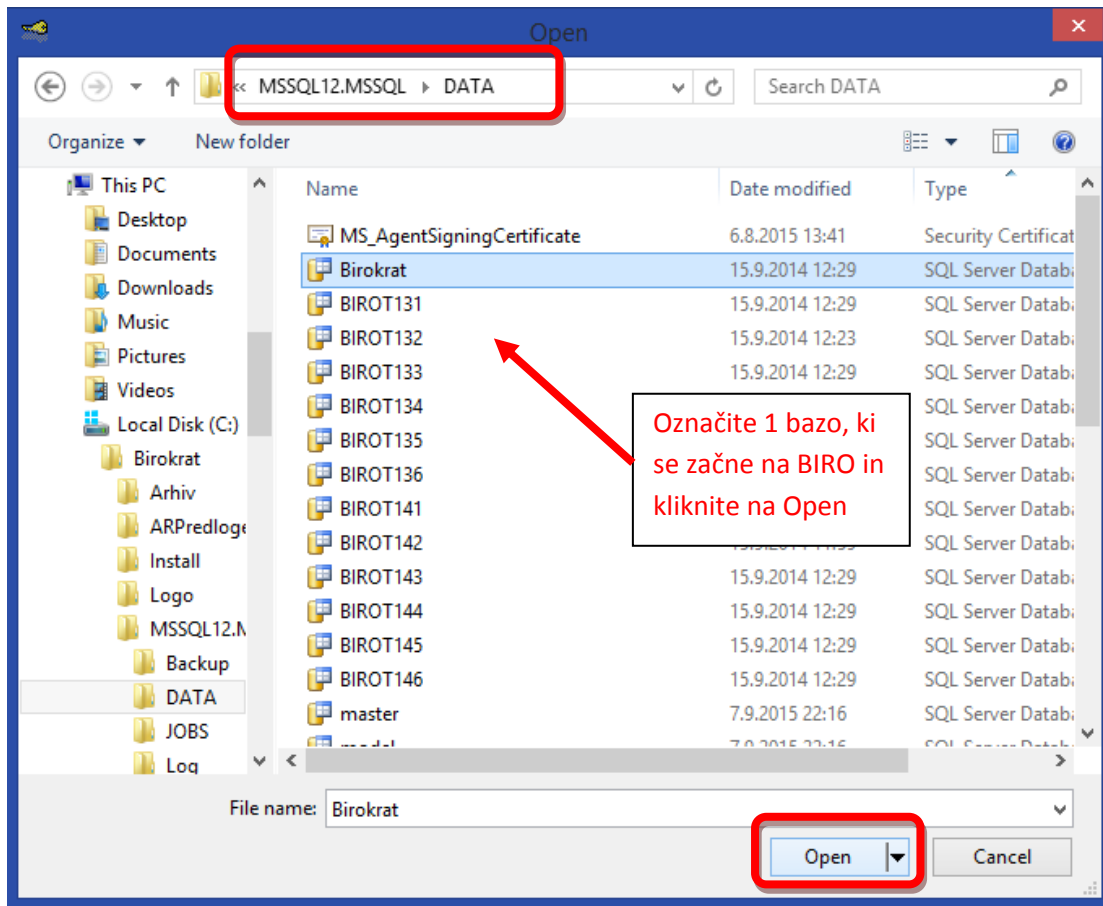


Sedaj je potrebno poiskati baze in jih pripeti. Na desni **izberite Attach database**.

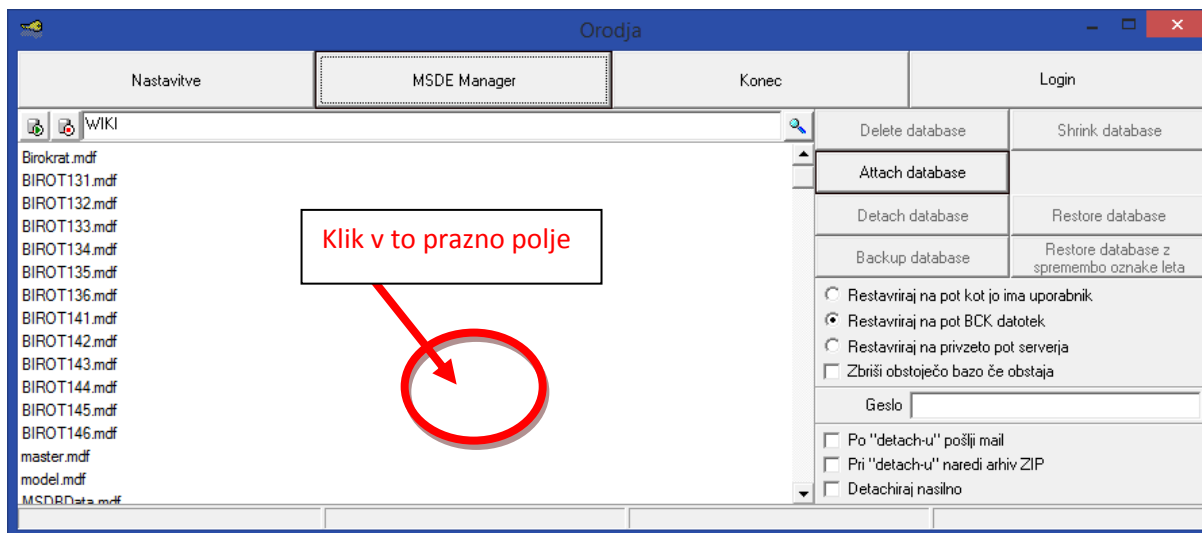


Odpre se raziskovalec. Poiščite mapo, kjer se nahajajo vaše baze, **označite eno bazo in izberite Odpri (Open)**. Pri večini uporabnikov so te v mapi C: \ Birokrat \ MSSQL14.MSSQL \ MSSQL \ DATA

Z miško kliknite na katerokoli bazo, ki se začne na Biro... in kliknite gumb Odpri (Open).



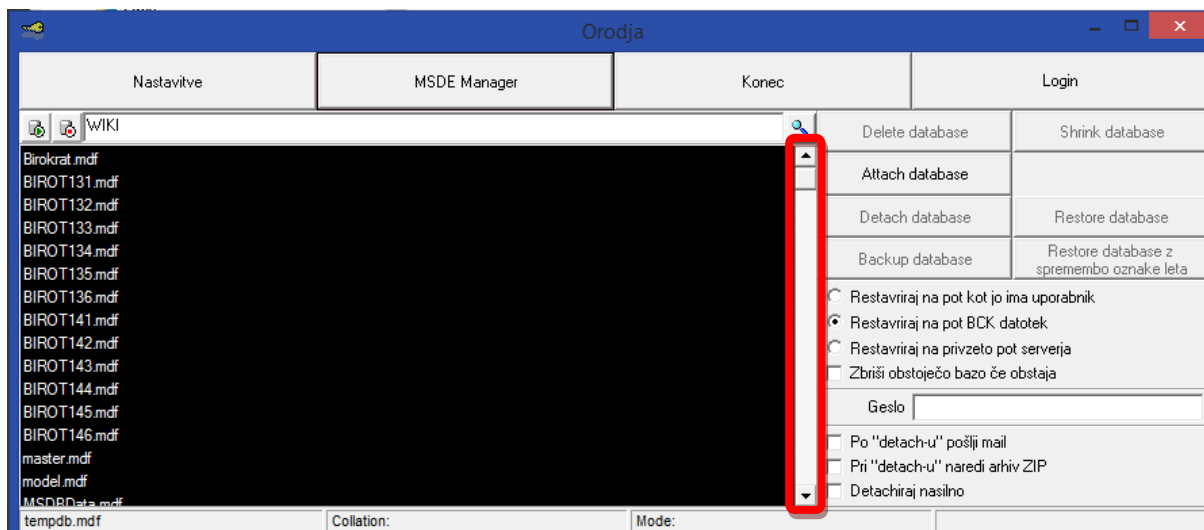
Okno v BirokratTools (Orodja) se napolni z bazami.



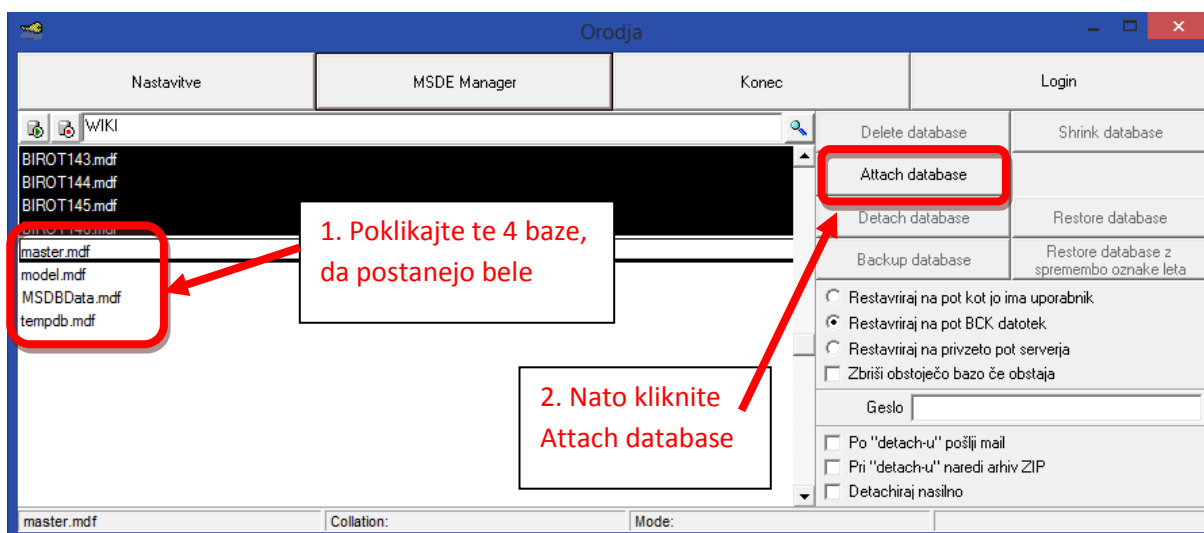
Z desnim klikom miške kliknite v prazno belo polje in počakajte, da se vse baze označijo s črnim polnilom.

V kolikor imate veliko baz (poslovnih let) in/ali počasen računalnik, lahko označevanje traja nekaj minut. Če BiroManager (Orodja) javijo, da se ne odzivajo, samo počakajte, ker še vedno označujejo baze.

Ko se baze obarvajo s črno, povlecite drsnik do dna.



Z levim klikom miške poklikajte zadnje 4 baze, ki niso baze od programa Birokrat (master, model, MSDBData, tempdb), da bodo postale bele.



Ponovni kliknite na gumb Attach database in počakajte.

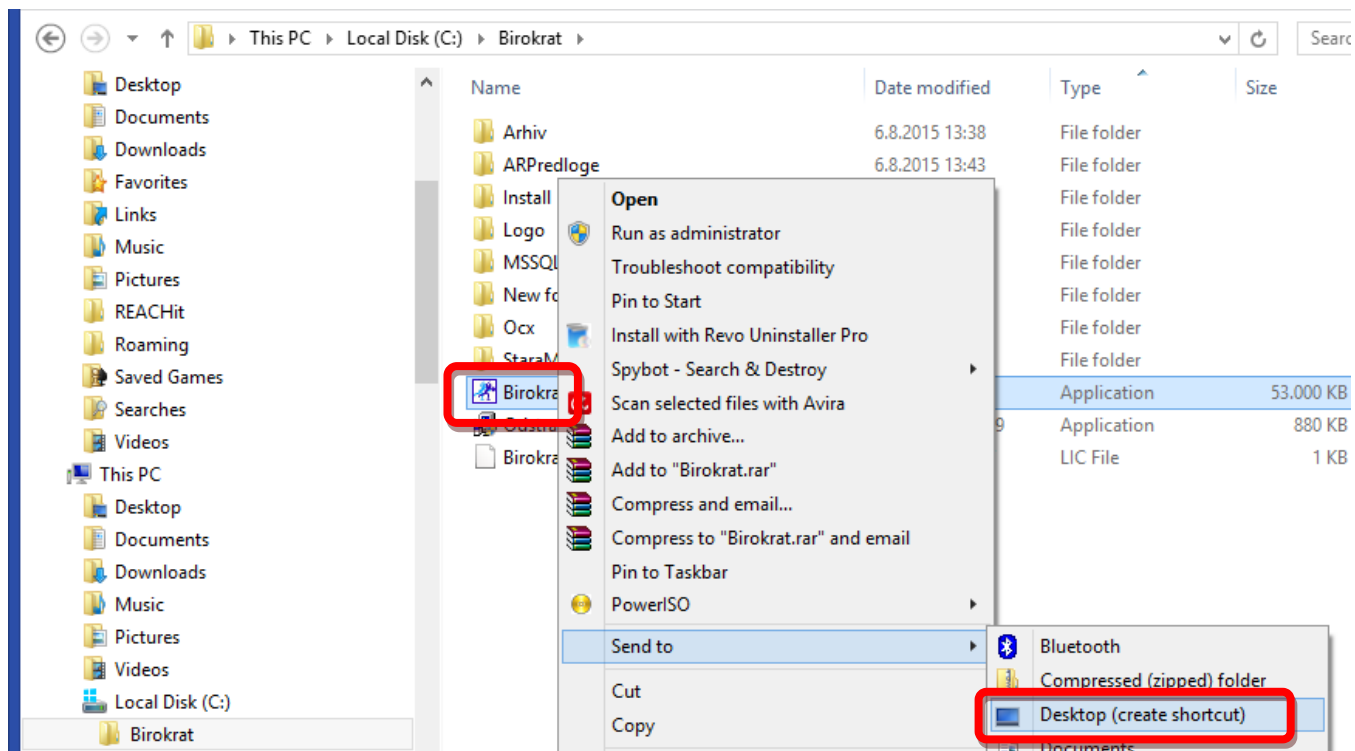
V kolikor imate veliko baz (poslovnih let) in/ali počasen računalnik, lahko pripenjanje baz traja kar nekaj minut.

Če Biromanager (Orodja) javijo, da se ne odzivajo, samo počakajte, ker še vedno pripenjajo baze.

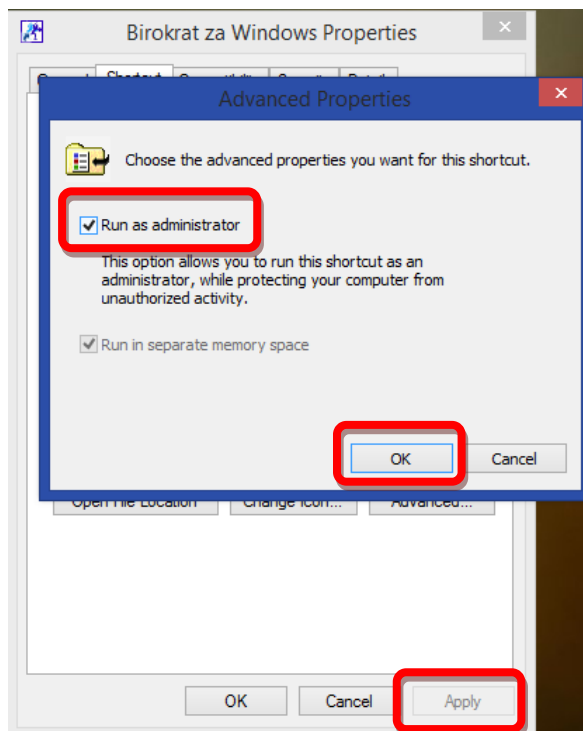
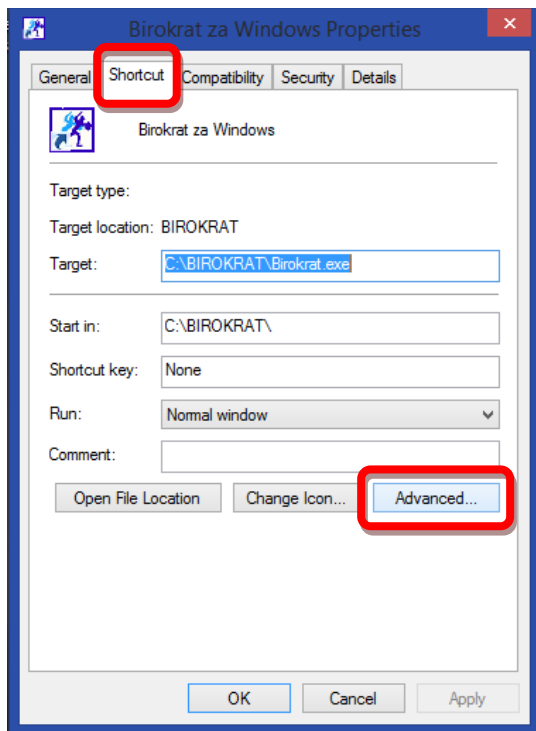
Baze so pripete, ko so ponovno bele barve. Kliknite na gumb Konec in zaprete Biromanager (Orodja).

2.10. PRENOS BLIŽNJICE NA NAMIZJE IN NASTAVITEV PRAVIC

V mapi Birokrat poiščite program Birokrat. Z desnim klikom miške kliknite ikono programa Birokrat, izberite opcijo Pošlji (Send to) – Namizje (ustvari bližnjico) (Desktop (create shortcut)).

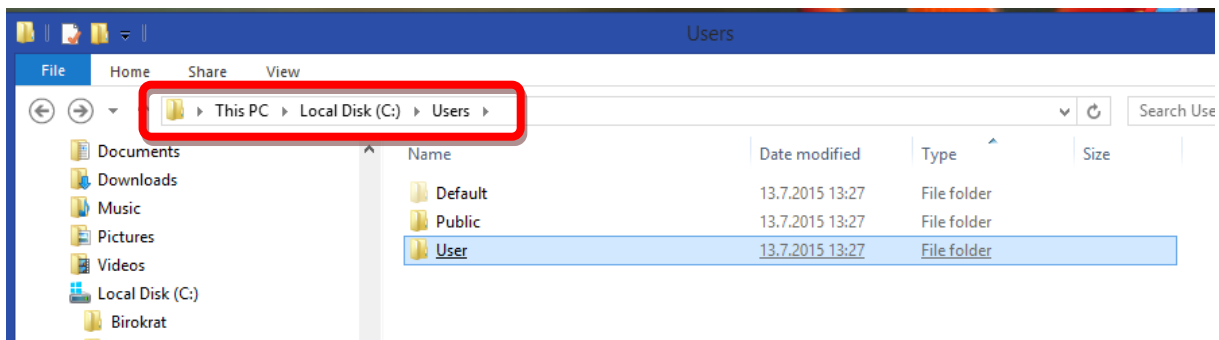


Na namizju **kliknite na bližnjico** Birokrat z desnim klikom miške in izberite opcijo **Lastnosti (Properties)**. Odpre se novo okno Birokrat lastnosti. Na zavihku **Bližnjica (Shortcut)** kliknite na gumb **Napredno (Advanced)**. **Obkljukajte polje Kot Administrator (Run as administrator)** in **potrdite z OK** in nato še z **Uporabi (Apply)**.

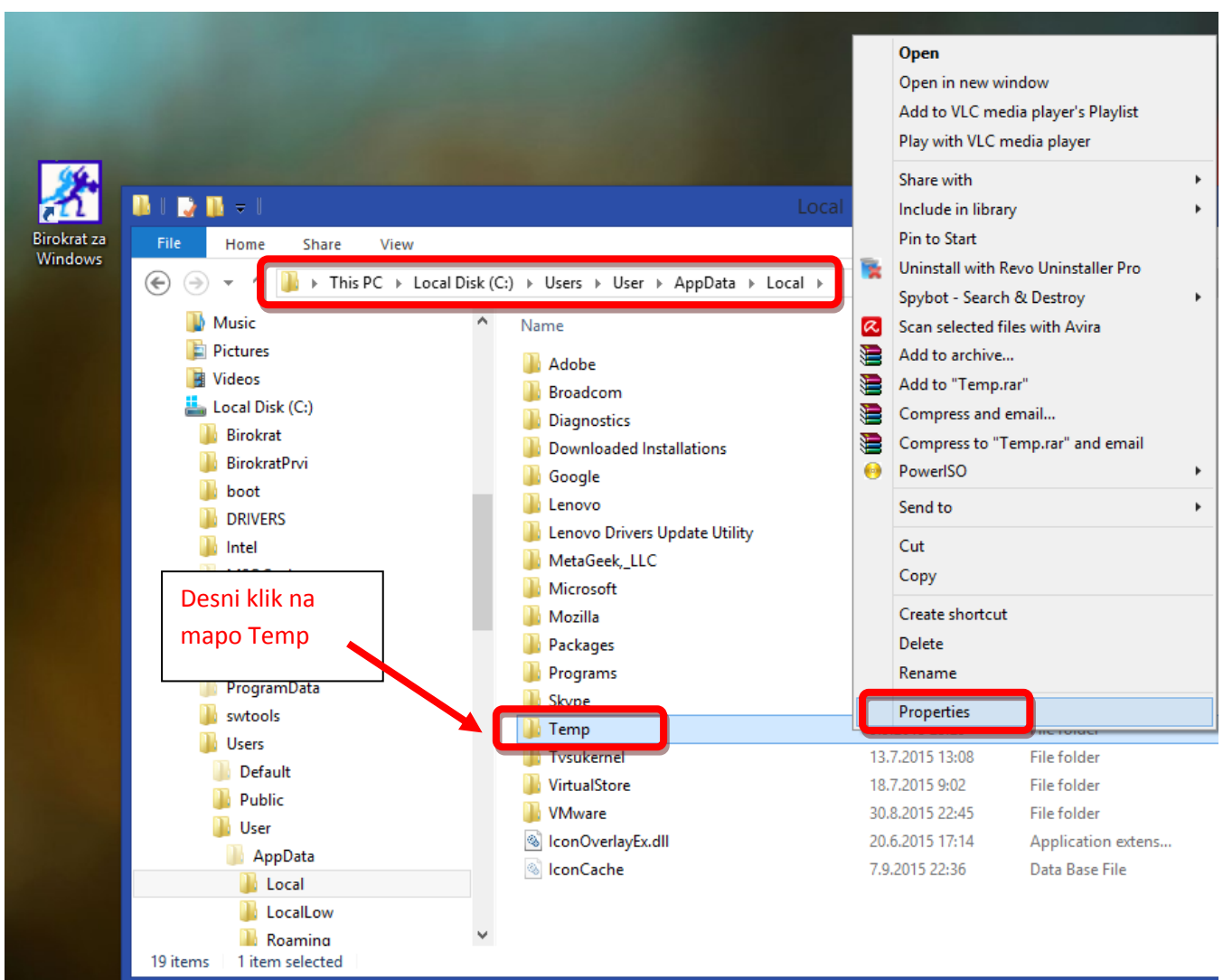


2.11. NASTAVITEV PRAVIC NA MAPO TEMP

V raziskovalcu kliknite na **C disk** – mapa **Uporabniki (Users)** in izberite vašega **uporabnika**.

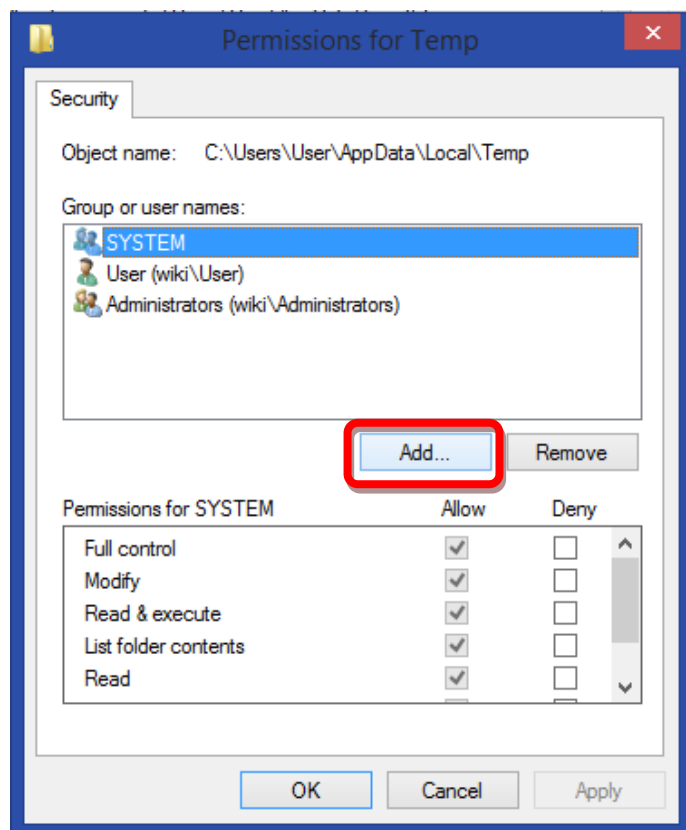
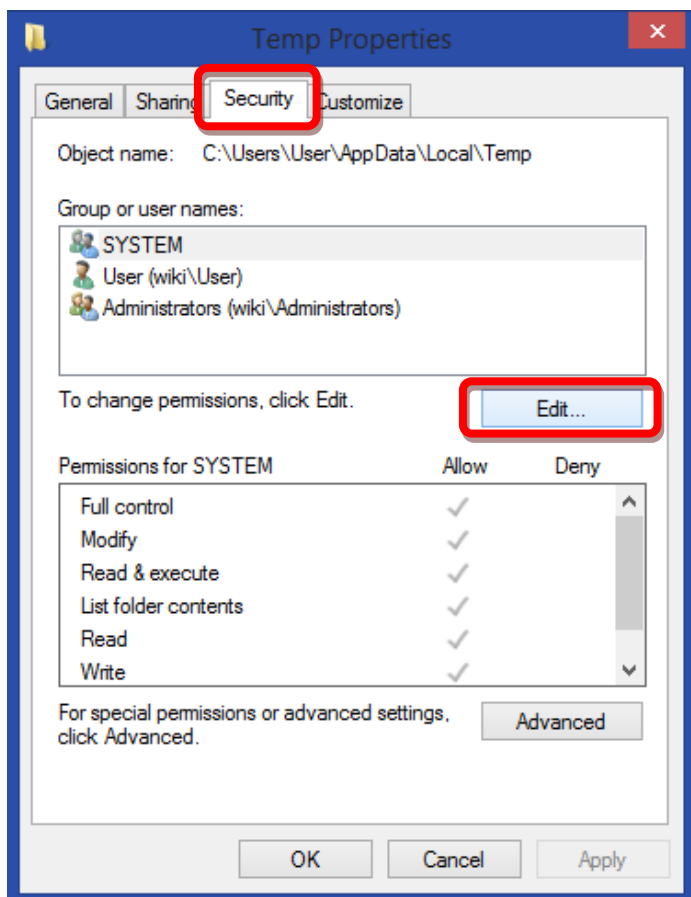


V vrstico zgoraj za uporabnikom vpišite **\appdata** – kliknite enter - izberite mapo **Local** –z desnim klikom miške **kliknite na mapo Temp** in izberete Lastnosti (Properties):

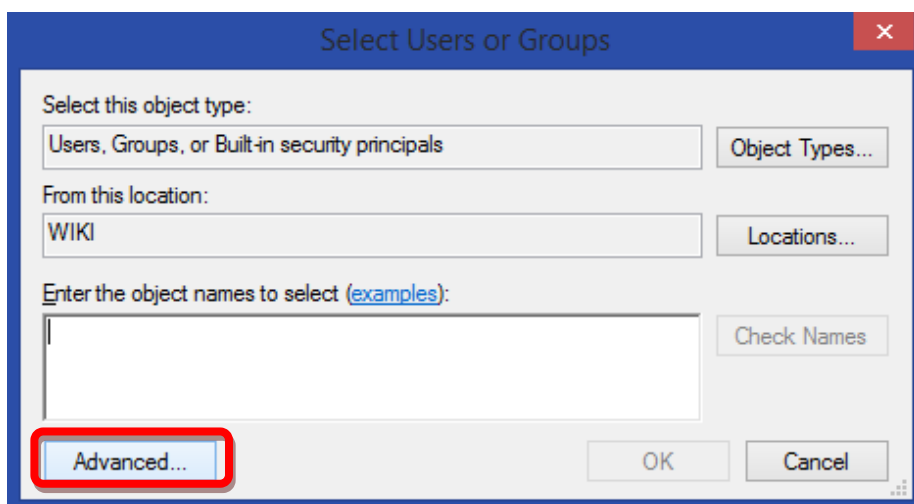


Če mape Temp ni tukaj, se le ta lahko nahaja na C:\Windows\Temp ali kje drugje.

V oknu, ki se vam pokaže, izberite zavihek **Varnost (Security)**, kliknite **Uredi (Edit)** in v novem oknu **Dodaj (Add)**:

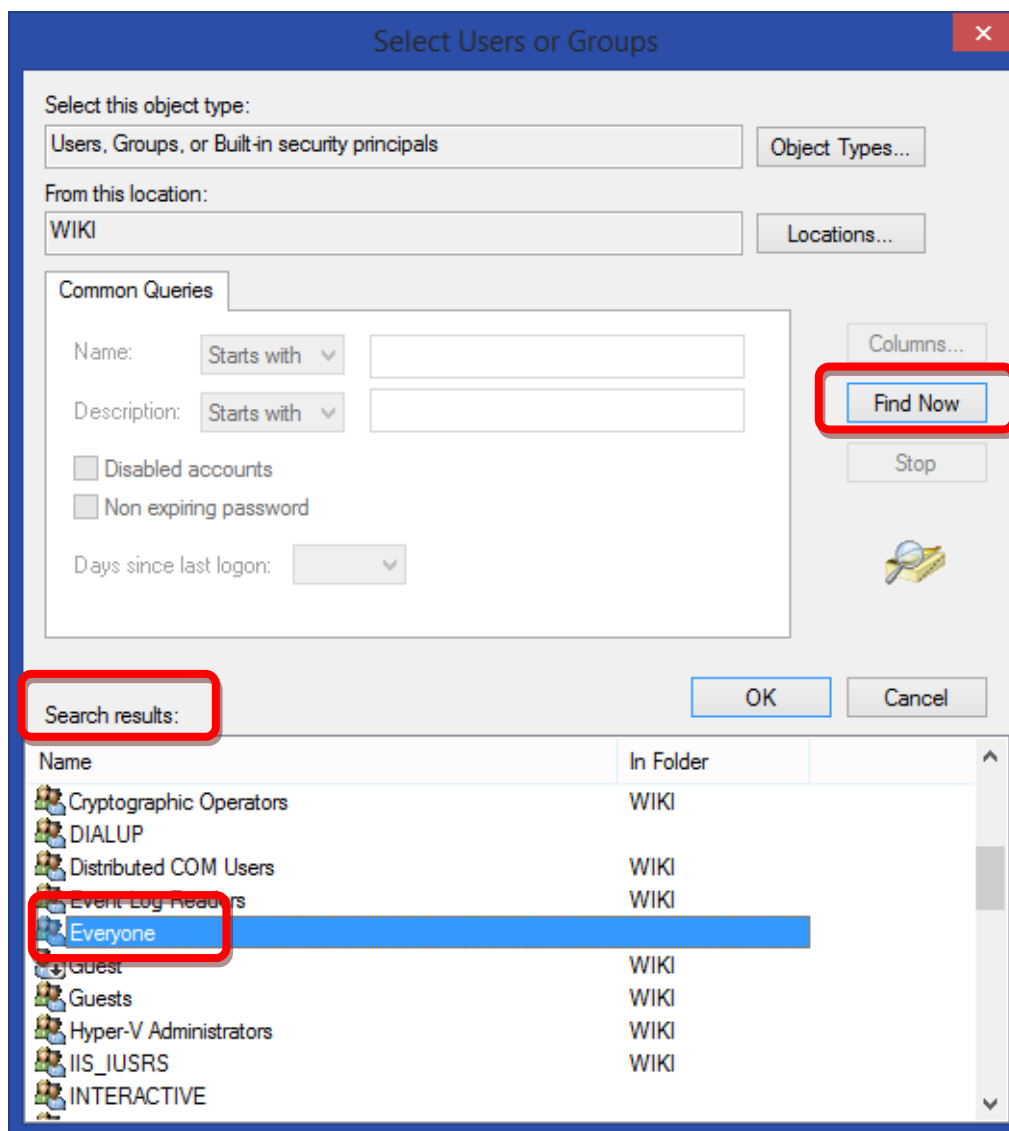


Odpre se novo okno in klik na gumb **Dodatno (Advanced)**:

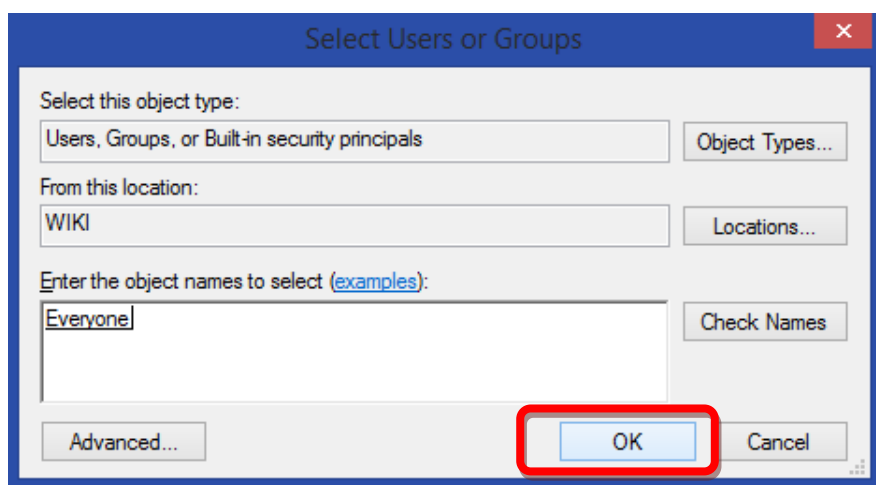


Na tem oknu na desni kilknite na **Poišči (Find now)** in spodaj se vam polje Search results napolni s podatki.

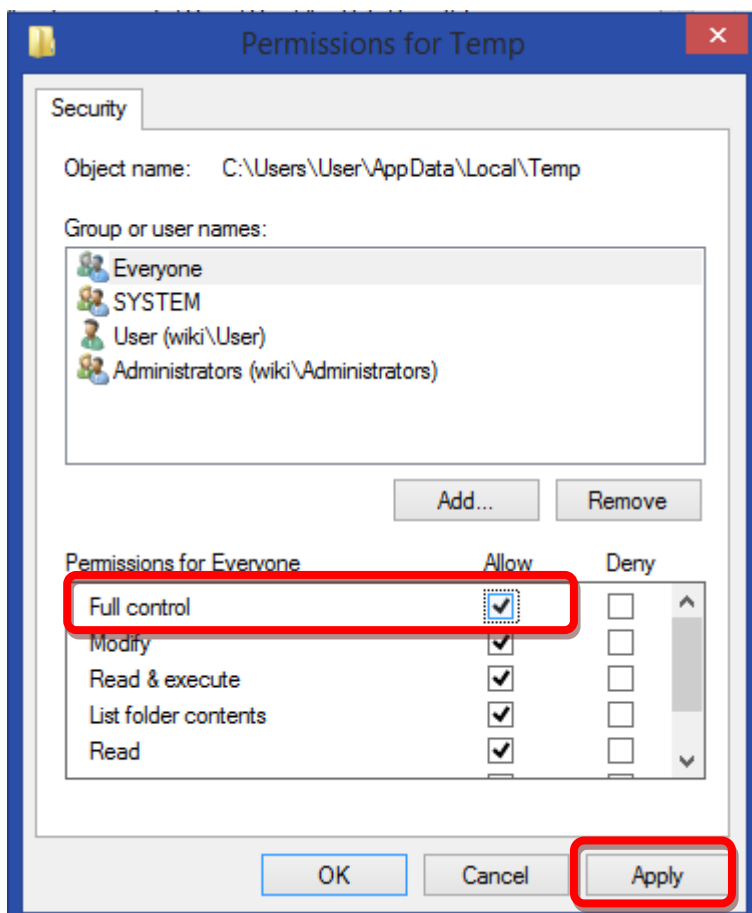
V polju z rezultati (Search results) iskanja poiščete ime **Everyone** in ga označite, potrdite s klikom na gumb **OK**:



Na spodnjem oknu izbiro samo potrdite s klikom na **OK**:



V naslednjem oknu dodajte **kljukico v okence Full control** in kliknite na gumb **Apply** in potem še **OK**:



2.12. AKTIVACIJSKA KODA

Ker ste program prenašali na novi server, se bo ob zagonu programa pojavilo okno za aktivacijsko kodo.

Pokličite na podporo uporabnikom, da se pobriše stara aktivacija, da boste lahko na novo aktivirali licenco ali nam pošljite mail in pripišite ime starega računalnika in naziv vaše licence na podpora.birokrat@andersen.si

2.13. NASTAVITVE ADOBE READERJA

Če imate novejši operacijski sistem Windows – 8 ali več, je potrebno nastaviti še program Adobe Reader, da boste lahko iz programa Birokrat sploh lahko tiskali dokumente v pdf.

Podrobnejša navodila so na spodnji povezavi:

www.birokrat.si/media/navodila-prirocniki/birokrat_ne_tiska_v_pdf.pdf

2.14. UPORABNIKI DAVČNE BLAGAJNE

V kolikor ste imeli v programu nastavljen davčno blagajno, je potrebno na novem računalniku v spletni brskalnik uvoziti obstoječe digitalno potrdilo za davčne blagajne in v programu nastaviti ime novega računalnika. Za vse spremembe naredite zapisnik in ga shranite poleg internega akta.

2.14.1. IME RAČUNALNIKA

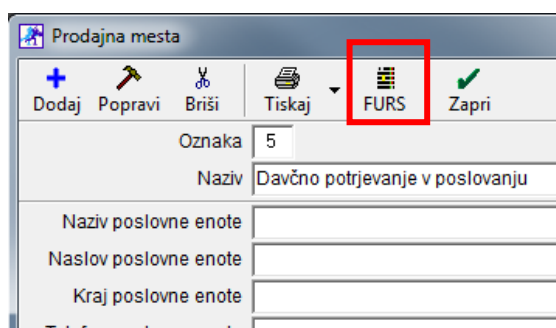
S prenosom programa se v nastavitve za davčno potrjevanje prenese tudi ime starega računalnika. V kolikor želite številčenje davčno potrjenih računov nadaljevati iz prejšnjega programa, je potrebno staro ime računalnika popraviti na novo. V nasprotnem primeru je potrebno na novo nastaviti tudi oznako elektronske naprave.

Nastavitve urejate v meniju »Poslovanje« in/ali »Maloprodaja« – POS (oz. ime vašega prodajnega mesta).

Poslovanje – Računi –

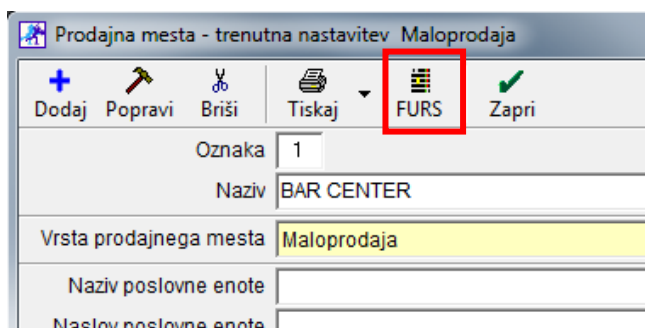
Prijava poslovnega prostora na FURS.

Odpre se spodnje okno.

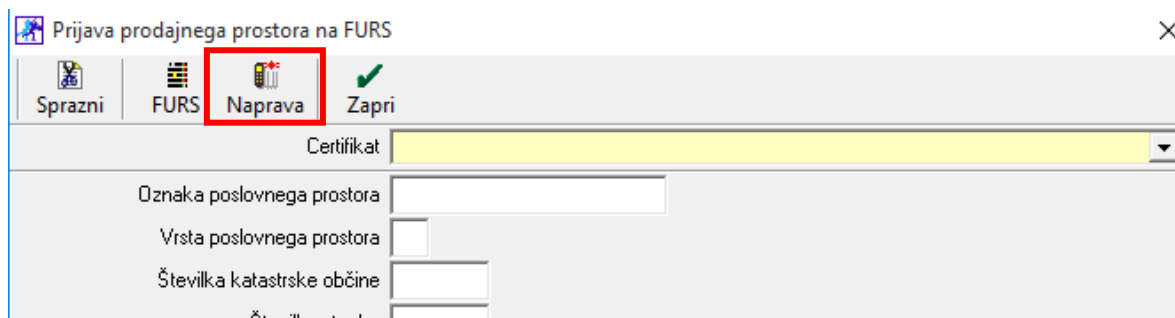


Maloprodaja – Prodajna mesta – Šifrant.

Odpre se spodnje okno.



Obznačite prodajno mesto, za katerega želite spremeniti ime računalnika in kliknite gumb »FURS«. Ob kliku na gumb »FURS« se vam pokaže spodnja forma. Kliknite na gumb »Naprava«.



Ob kliku na gumb »Naprava« se odpre okno »Elektronske naprave za FURS«. V stolpcu »Ime računalnika« je zapisano staro ime računalnika. Izberite posamezno elektronsko napravo in v polju »Ime računalnika« **vpišite novo ime računalnika** ter kliknite gumb »Popravi«. V tem primeru se bo številčenje računov nadaljevalo v istem zaporedju. Šifra in oznaka elektronske naprave morata ostati takšni, kot sta bili prej!

Oznaka	Ime računalnika	Oznaka elektronske naprave
01	PODPORA	1

V kolikor želite račune na novo številčiti, je potrebno dodati novo šifro, novo oznako elektronske naprave z novim imenom računalnika. Obtoječo pustite vnešeno. Podrobneje v navodilih [za davčne blagajne na tej povezavi](#).

Ne glede na to, ali spreminjate ime računalnika v meniju »Poslovanje« ali v meniju »Maloprodaja«, je vidno na obeh mestih.

2.14.2. UVOZ CERTIFIKATA

Digitalno potrdilo - certifikat za davčno potrjevanje računov si iz starega računalnika shranite kamorkoli na novi računalnik, lahko tudi na namizje ali v mapo Prenosi. Zapomnite si pot, kamor ga boste shranili!

Če digitalnega potrdila nimate, ga ne morete ponovno **prevzeti, lahko zaprosite za novega**.

Digitalno potrdilo **uvozite v EN spletni brskalnik**. Natačna navodila za uvoz si preberite [v navodilih za davčne blagajne od strani 8 naprej na tej povezavi](#)

2.14.3. POJASNILO S STRANI FURS-a

V nadaljevanju si obvezno preberite pojasnilo s strani FURS-a, kaj storiti v primeru okvare programske opreme in morebitne izgube podatkov.

To pojasnilo je bilo pripravljeno na podlagi 1. odstavka 13. člena ZDavP-2 ob upoštevanju informacij, ki smo jih mi navedli v sporočilu, ki smo ga naslovili na FURS. **Zaradi raznolikosti dejanskih okoliščin vsakega posameznega primera je to pojasnilo mogoče uporabiti zgolj za naš konkretni primer**, ki pa je bil sledeč:

»Stranka je izstavila npr. 100 računov, ki so bili davčno potrjeni. Računalniška oprema se je pokvarila zaradi izpada elektrike ali je celo prišlo do odtujitve opreme kar pomeni, da ni mogoče več vzpostaviti zadnjega stanja davčne blagajne. V nadaljevanju smo pojasnili, da ima stranka npr. 3 dni star arhiv v katerem je 70 izdanih računov. Zanimalo nas je, kako nadaljevati z izdajanjem računov.«

S strani FURSa smo dobili odgovor (citiramo del odgovora):

»Zavezanec po okvari lahko tudi nadaljuje s številčenjem računov od zaporedne številke zadnjega izdanega računa, ki ga še ima shranjenega. Identifikacijski podatki o računu so poleg številke računa še datum in čas izdaje. Iz podatkov o datumu in času izdaje računov bo razvidno, da ne gre za iste račune.

V vsakem primeru pa mora zavezanec o dogodku sestaviti zapisnik. V zapisniku naj med drugim opiše tudi na kakšen način je nadaljeval s številčenjem računov. Številčenje računov mora biti usklajeno z internim aktom.

Davčni zavezanci, ki elektronsko obdelujejo podatke morajo na zahtevo davčnega organa zagotoviti izpis podatkov iz svojih elektronsko vodenih poslovnih knjig in evidenc v urejenih strukturiranih računalniških datotekah v standardni obliki, ki omogoča preprosto nadaljnje elektronsko obdelovanje podatkov.

V skladu s sedmim odstavkom 5. člena Zakona o davčnem potrjevanju računov – ZdavPR (Uradni list RS, št. 57/15) mora **zavezanec hraniti kopije izdanih računov** v skladu s predpisi, ki urejajo davčni postopek. V 32. členu Zakona o davčnem postopku – ZDavP-2 (Uradni list RS, št. 13/11-UPB, 32/12, 94/12, 101/13-ZDavNepr, 111/13, 22/14-odl. US, 25/14-ZFU, 40/14-ZIN-B, 90/14 in 90/15) je določeno, da se morajo dokumenti in evidence v fizični ali elektronski obliki hraniti do poteka absolutnega zastaralnega roka pravice do izterjave davka, na katerega se nanašajo, če z ZDavP-2 ali zakonom o obdavčenju ni drugače določeno. Obveznosti v zvezi s hranjenjem računov predpisuje Zakon o davku na dodano vrednost.

V skladu s 86. členom Zakona o davku na dodano vrednost - ZDDV-1 (Uradni list RS, št. 13/11-UPB3, 18/11, 78/11, 38/12, 83/12, 14/13, 46/13-ZIPRS1314-A, 101/13-ZIPRS1415, 86/14 in 90/15) mora vsak davčni zavezanec zagotoviti hrambo kopij računov, ki jih izda sam, ali njegov kupec ali naročnik ali tretja oseba v njegovem imenu in za njegov račun, ter vseh računov, ki jih je prejel. Davčni zavezanec mora račune hraniti v svoji izvirni, papirnati ali elektronski obliki, v kateri so bili poslani ali dani na razpolago. Davčni zavezanec lahko račune, ne glede na njihovo izvirno obliko hrani tudi na mikrofilmu, drugem mediju ali v elektronski obliki, če ta načini hrambe onemogočajo spremembo ali izbris podatkov oziroma omogočajo reproduciranje računov v izvirni obliki. Tretji odstavek 86. člena ZDDV-1 določa, če se računi hranijo z elektronskimi sredstvi, se morajo z elektronskimi sredstvi hraniti tudi podatki, ki jamčijo pristnost izvora in celovitost vsebine, v skladu s 84. členom ZDDV-1. Davčni zavezanec mora zagotoviti hrambo računov, ki se nanašajo na dobave blaga ali storitev na ozemlju Slovenije, ter računov, ki jih prejme davčni zavezanec s sedežem na ozemlju Slovenije, deset let po poteku leta, na katero se računi nanašajo, ter zagotoviti hrambo računov, ki se nanašajo na nepremičnine, 20 let po poteku leta, na katero se nanašajo, kar je določeno v petem in šestem odstavku 86. člena ZDDV-1.

V skladu z 38. členom ZDavP-2, morajo zavezanci za davek, ki elektronsko obdelujejo podatke, na zahtevo davčnega organa zagotoviti izpis podatkov iz svojih elektronsko vodenih poslovnih knjig in evidenc v urejenih strukturiranih računalniških datotekah v standardni obliki, ki omogoča preprosto nadaljnje elektronsko obdelovanje podatkov, dostop in vpogled v podatke v svojih elektronsko vodenih poslovnih knjigah in evidencah ter dostop in vpogled v programsko in strojno opremo ter baze podatkov, ki se uporabljajo v okviru sistema za elektronsko vodenje poslovnih knjig in evidenc, ter omogočiti preizkušanje ustreznosti elektronskih programov in elektronske obdelave podatkov. Na podlagi prvega odstavka 14. člena ZDavPR proizvajalec oziroma dobavitelj oziroma vzdrževalec računalniškega programa, elektronske naprave ali informacijskega sistema za izdajo računov ne sme zavezancem zagotoviti ali omogočiti uporabe računalniškega programa, elektronske naprave ali informacijskega sistema, ki omogoča izdajo računov in kopij računov v nasprotju s tem zakonom.«